

DE GROEP ALS KATALYSATOR VOOR ENERGIE

Een verkenning van collectieve experimenten rond energiearmoede



INHOUDSOPGAVE

Dankwoord

Onze welgemeende dank gaat uit naar iedereen die bijgedragen heeft aan de totstandkoming van deze publicatie:

- * De deelnemers aan de verschillende groepen en de projectpartners voor hun vertrouwen, hun getuigenissen en de tijd die zij hiervoor vrijgemaakt hebben.
- * Charlotte Maisin en Lotte Damhuis voor hun methodologische ondersteuning, nauwgezette revisiewerk en analyses.
- * Florence Fontmarty, Iris Garitte en Yacinthe Detienne voor hun hulp bij het verzamelen en analyseren van de gegevens.
- * Geneviève Boxus, Marie-Charlotte Noël, Natacha Delers, Renaud Vivien en Véronique van der Plancke voor het aandachtige nalezen en voor hun zinvolle bijdragen.
- * Marie-Charlotte Noël voor haar werk rond visuele facilitering.
- * Fabienne Bonnoron voor de opmaak en de illustraties.

Anne Delvaux, Luce Doriaux en Marie Hanse

Het Steunpunt SocialEnergie is een gewestelijke dienst ter ondersteuning van maatschappelijke eerstelijns werkers in het Brussels Hoofdstedelijk Gewest inzake water en energie.

 **FdSS** Het Steunpunt SocialEnergie
FEDERATIE VAN DE MAATSCHAPPELIJKE DIENSTEN
is een project van de Federatie van de Maatschappelijke Diensten

Met de steun van het Brussels Hoofdstedelijk Gewest
en Leefmilieu Brussel

 BRUSSELS HOOFDSTEDELIJK GEWEST

 leefmilieu
brussel
.brussels

INLEIDING	5
ENERGIEARMOEDE, WAT IS DAT PRECIËS?	5
Leven met één inkomen, een extra risicofactor	7
De uitdaging: van een individuele kijk naar collectieve actie	7
Een analytische blik werpen	8
BESTUDEERDE PROJECTEN EN ONDERZOEKSMETHODOLOGIE	11
BESCHRIJVING VAN DE VERSCHILLENDE PROJECTEN	11
SunSud	14
Volta-Taqa	18
Les Griottes	22
Mobiele voorzieningen in de openbare ruimte (stands)	26
GETUIGENISSEN VERZAMELEN: WERKWIJZE	31
INZICHTEN EN AANBEVELINGEN	33
REDENEN OM DEEL TE NEMEN AAN EEN COLLECTIEF PROJECT	33
In beweging komen – politisering	34
Interesse voor het specifieke thema	36
DE VERSCHILLENDE TOOLS EN WERKWIJZEN	37
Mobilisatie en bevordering van deelname	37
Gezelligheid	38
Aangepaste ondersteuning en tools	39
Houding van hulpverleners	40
Attitudes en rollen van deelnemers	41
Bestuur binnen de groep	42
IMPACT OP DE TOEGANG TOT ENERGIE	44
Concrete kennis	44
Overdracht van kennis aan anderen	45
Gerealiseerde besparingen	46
EFFECTEN DIE VERDER GAAN DAN DE ENERGIEKWESTIE	47
Versterking van het actievermogen	47
Sociale cohesie	48
Veranderingen in de professionele praktijk	50
ENERGIE-UITDAGINGEN DIE DE DEELNAME AAN PROJECTEN OVERSTIJGEN	51
Prijsstijgingen	51
Milieuvraagstuk	52
Het energiesysteem aanpassen	53
DE PROJECTEN NA HET GROEPSWERK	57
CONCLUSIE	59
CRÉE-AANPAK: COLLECTIEVE AANPAK VOOR DE HERTOEF-EIGENING VAN ENERGIE EN WATER	63
Huurdersgroep van En Bord de Soignes (OVM)	63
Krakeel	64
Stop Logements Passoires	64
BIJLAGEN	69
Draaiboek voor deelnemers	69
Draaiboek voor partners	70

INLEIDING

ENERGIEARMOEDE, WAAR HEBBEN WE HET OVER?

Vandaag treft energiearmoede meer dan één op de vijf Belgen. In het Brussels Hoofdstedelijk Gewest loopt dit cijfer op tot 28,2%¹. Concreet betekent het *dat mensen in hun woning specifieke moeilijkheden ondervinden om in hun elementaire energiebehoeften te voorzien*². Dit kan leiden tot schulden als gevolg van onbetaalde facturen, of tot ernstige ontbering om het budget in evenwicht te proberen houden.

Er zijn **verschillende oorzaken** van energiearmoede. Een te laag inkomen, de hoge energieprijzen en de toestand van de woning en de aanwezige voorzieningen zijn elementen die al lange tijd door onderzoekers aangehaald worden.

Daarnaast komen er andere elementen bij die deze oorzaken versterken of de gevolgen ervan verergeren. Sinds de vrijmaking van de markt is het aantal actoren en tariefformules geëxplodeerd, is de **administratieve complexiteit** toegenomen en is de digitalisering versneld, waardoor een niet te verwaarlozen deel van de bevolking uit de boot valt³. In Tijdschrift van het Actieonderzoek nr. 16, 'Maatschappelijk werk in tijden van digitalisering', wordt benadrukt dat *"door de ontoegankelijkheid van bepaalde instellingen en het verplichte gebruik van online formulieren sommige mensen vast komen te zitten in een traject om toegang te krijgen tot een recht. En de gevolgen daarvan zijn ronduit rampzalig."*⁴ De ondervraagde maatschappelijk werkers wezen in dit onderzoek op verschillende incidenten, waaronder ook moeilijke contacten met energie- en waterleveranciers.

Het **niet-gebruik van rechten**, dat verschillende vormen kan aannemen, komt neer op het aantal huishoudens dat aanspraak zou kunnen maken op steunmaatregelen, maar dat niet doet. Hier zijn verschillende redenen voor: gebrek aan informatie, moeilijke toegang, geen vertrouwen in de overheid, geen steun aangeboden krijgen...⁵

-
- 1 Koning Boudewijnstichting, *Barometer Energiearmoede 2024*, <https://kbs-frb.be/nl/barometer-energiearmoede-2024>
 - 2 HUYBRECHS et al., 2011, *État des lieux de la précarité énergétique en Belgique*, UA-OASeS/ULB-CEESE, 198 p. + bijlagen.
 - 3 In de *Barometer Digitale Inclusie 2024* benadrukt de Koning Boudewijnstichting dat 40% van de Belgen van 16 tot 74 jaar zich in een situatie van digitale kwetsbaarheid bevindt, <https://kbs-frb.be/nl/barometer-digitale-inclusie-2024>
 - 4 *Maatschappelijk werk in tijden van digitalisering*, 2024, Tijdschrift van het Actieonderzoek #16, p. 12: <https://www.fdss.be/nl/publicaties/maatschappelijk-werk-in-tijden-van-digitalisering/>
 - 5 Zie in dit verband: www.socialenergie.be/wp-content/uploads/20002-CASE-socialenergie-news2_06.pdf

Dit heeft heel wat **gevolgen**, zoals:

- * de **opstapeling van schulden**: onbetaalde energiefacturen leiden tot herinneringskosten, invorderingskosten en soms zelfs gerechtskosten;
- * de **verloedering van de woning**: vochtproblemen, slechte ventilatie, gebrek aan kennis bij het gebruik van complexe installaties, enzovoort;
- * **gezondheidsproblemen**, zowel lichamelijk (longziekten, hart- en vaatziekten) als mentaal (angst, depressie...).



LEVEN MET ÉÉN ENKEL INKOMEN, EEN EXTRA RISICOFACITOR

Alleenstaanden en eenoudergezinnen zijn oververtegenwoordigd in de Barometer energiearmoede (37% van de alleenstaanden / eenoudergezinnen bevindt zich in een situatie van energiearmoede⁶). Hoe komt dat? Omdat **energiefacturen relatief zwaarder wegen** op één inkomen. Maar ook omdat men minder middelen kan besteden aan de zoektocht naar een kwaliteitsvolle woning met correcte energieprestaties.

Als we kijken naar de gevolgen, zien we dat **energiearmoede leidt tot isolement**. Mensen met een slecht verwarmde of verloederde woning geven immers in hun getuigenissen aan dat ze liever niemand bij hen thuis uitnodigen⁷.

DE UITDAGING: VAN EEN INDIVIDUELE KIJK NAAR COLLECTIEVE ACTIE

Toegang tot energie en energiearmoede worden vaak voorgesteld als individuele kwesties, op gezinsniveau. Het sociale beleid is dan ook veelal gebaseerd op een individualistische en curatieve aanpak, die het huishouden zelf op touw moet zetten. Deze **maatregelen** zijn **onmisbaar, maar duidelijk onvoldoende**.

Het Steunpunt SocialEnergie zet zich al verscheidene jaren in voor projecten met een meer uitgesproken collectieve en lokale dimensie. Want hoewel energiearmoede zich vooral binnen de eigen woning afspeelt, kan de problematiek ook gedeeld worden, en soms via samenwerking zelfs opgelost worden **in een wijk, in de gemeenschappelijke ruimten van een gebouw of zelfs op de markt**.

Als aanvulling op individuele maatregelen kan een collectieve aanpak **solidaire mechanismen doen ontstaan, het actievermogen versterken en sociale cohesie ondersteunen**, en zelfs leiden tot **nieuwe vormen van toegang tot energie**, zoals het delen van energie.

In een artikel in het tijdschrift Contraste legt Véronique van der Plancke (Steunpunt SocialEnergie) uit: "Er is **duidelijk een groter economisch voordeel** voor mensen die van een **commercieel tarief** overschakelen naar een **energiegemeenschap** dan voor mensen die voordien van het **sociaal tarief** genoten. De prijs van de geproduceerde elektriciteit is zeker **competitief**, maar ligt momenteel toch iets hoger dan het sociaal tarief. We moeten dan ook gaan nadenken over de **herberekening van de prijzen** binnen de energiegemeenschap om te komen tot een **herverdeling tussen de begunstigden**. Daarentegen tonen studies aan dat **deelname aan een energiegemeenschap op zich al leidt tot een lager energieverbruik**, omdat men zich er meer bewust van wordt. Het is immers een **gemeenschap, waarbinnen uitwisselingen plaatsvinden over energiezuinigheid, rationeel energiegebruik, welke renovaties mogelijk en nodig zijn, enzovoort**."⁸

⁶ Koning Boudewijnstichting, *Barometer Energiearmoede 2024*, p. 6: <https://kbs-frb.be/nl/barometer-energiearmoede-2024>

⁷ Zie in dit verband: www.socialenergie.be/fr/electricite-ou-lunettes/

⁸ LOHEST G., *Un fournisseur public inséré dans un marché libéralisé*, interview met Véronique van der Plancke, *Contrastes*, juli-augustus 2024, p. 12: www.socialenergie.be/fr/revue-contrastes-pour-un-fournisseur-public-denergie-numero-special-campagne

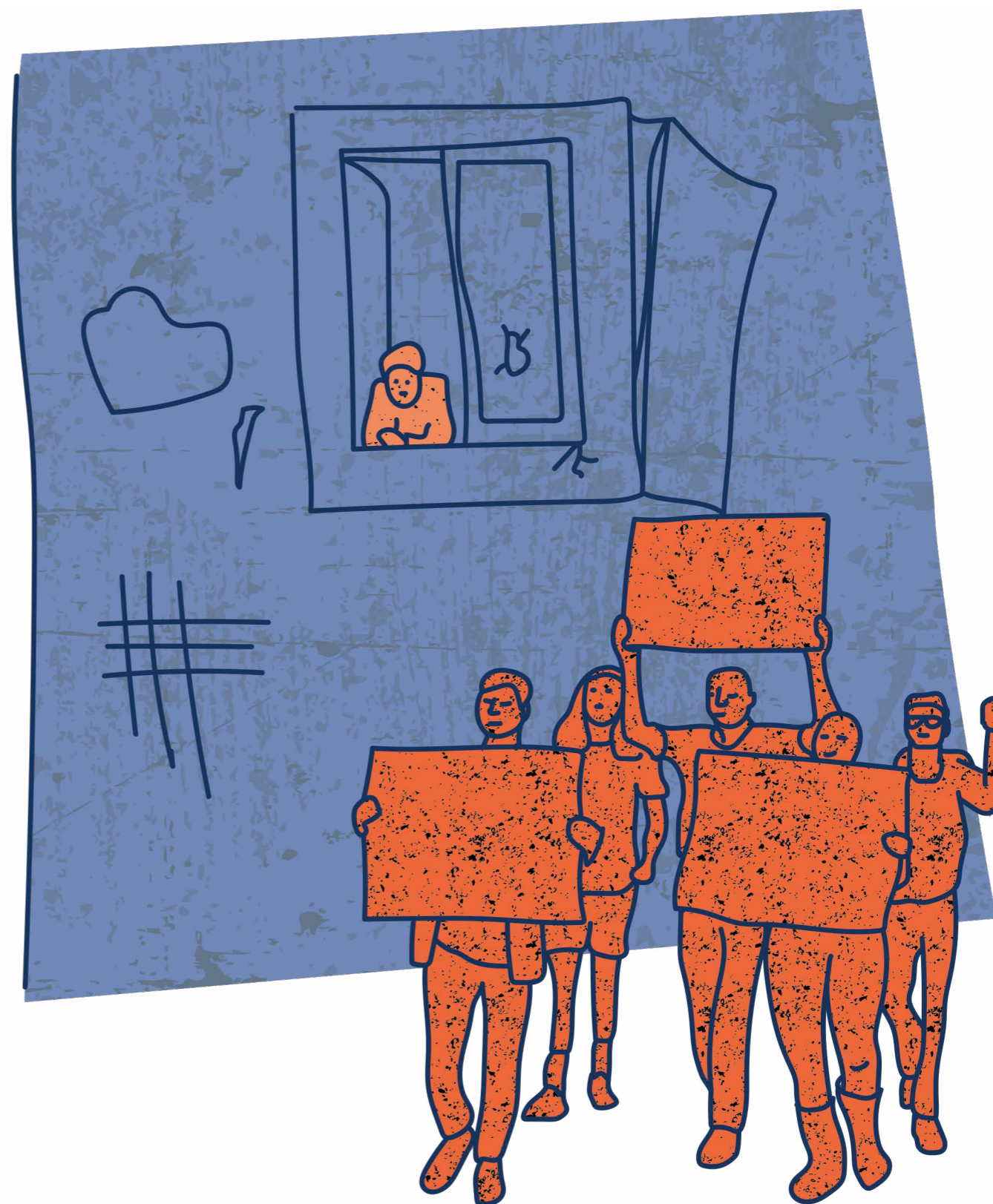
EEN ANALYTISCHE BLIK WERPEN

In deze publicatie geven wij het woord aan de deelnemers en partners van vier verschillende collectieve projecten. We maken een analyse van de effecten die deze projecten teweegbrengen in de strijd tegen energiearmoede. We vertrekken vanuit de hypothese dat **projecten met een collectieve dimensie een hefboom kunnen zijn voor sociale actie op het vlak van toegang tot energie.**

Na een korte beschrijving van de uitgevoerde acties en de context belichten we de **inzichten en aanbevelingen** die voortkomen uit de analyse van de getuigenissen. Deze inzichten hebben betrekking op:

- ★ de motivatie van hulpverleners om zich bij deze projecten aan te sluiten;
- ★ de gebruikte werkwijzen;
- ★ de reikwijdte van dit soort initiatieven;
- ★ de invloed ervan op de toegang tot rechten en sociale hulp.

We stellen ook vragen bij **het collectief als factor van hertoe-eigening** van de energiekwestie, **emancipatie** van de deelnemers **en motivatie** voor maatschappelijk werkers. Tot slot gaan we na hoe de deelnemers aankijken tegen de energiekwestie.



BESTUDEERDE PROJECTEN EN ONDERZOEKSMETHODOLOGIE

BESCHRIJVING VAN DE VERSCHILLENDE PROJECTEN

Sinds september 2020 kan het Steunpunt SocialEnergie dankzij een uitzonderlijke subsidie sterker inzetten op collectief werk.

Die had tot doel om projecten te ondersteunen voor kwetsbare Brusselse huishoudens om onder meer:



Wij hebben specifiek gewerkt rond vier projecten, geïnitieerd door andere actoren of door het Steunpunt SocialEnergie zelf:

1. SunSud – een project rond energiedelen binnen een sociale huisvestingsmaatschappij (OVM⁹).
2. Volta-Taqa – een groep bewoners uit dezelfde wijk wordt samengebracht rond energiekwesties.
3. Les Griottes – begeleiding van een groep oudere huurders die moeite hebben met het gebruik van hun verwarmingsinstallatie.
4. Stands – voorlichting en sensibilisering rond energievraagstukken in de openbare ruimte.

~~~~~

9 Afkorting van openbare vastgoedmaatschappij.

Deze projecten onderscheiden zich van elkaar door:



Maar wat ze gemeenschappelijk hebben, zijn hun **doelstellingen** en hun **manier van werken**:



Voor de begeleiding van de groepen (buiten stands) wordt een specifieke **houding** aangenomen:



## SUNSUD (NOVEMBER 2020 TOT AUGUSTUS 2022)

In 2020 werden er zonnepanelen geïnstalleerd op het dak van een van de gebouwen van Foyer du Sud (OVM). Die waren aanvankelijk bedoeld om de gemeenschappelijke delen van stroom te voorzien. De OVM zag echter de kans om de huurders tegen een lagere prijs te laten profiteren van het overschot aan geproduceerde energie en zich te organiseren om de beste herverdelingsmethode te bepalen.

Er wordt dus **stroom gedeeld binnen hetzelfde gebouw**, wat niet te verwarren is met energiegemeenschappen, die anders opgezet zijn<sup>10</sup>.

Dit project, geïnitieerd door de OVM, wordt gedragen door een groep huurders, begeleid door de verenigingen Energie Commune<sup>11</sup> en City Mine(d)<sup>12</sup>.

Meer over het project SunSud:

[https://foyerdusud.be/sunsud\\_vlogaert](https://foyerdusud.be/sunsud_vlogaert)

[http://public.citymined.org/LaPile\\_2023\\_Fr\\_Nl.pdf](http://public.citymined.org/LaPile_2023_Fr_Nl.pdf)

## PROJECT SUNSUD

EEN PROJECT VOOR HET DELEN  
VAN ENERGIE IN EEN GEBOUW  
MET SOCIALE WONINGEN

<sup>10</sup> Voor meer informatie over de verschillen tussen energiedelen en energiegemeenschappen: <https://leefmilieu.brussels/energiedelen>

<sup>11</sup> Energie Commune is de facilitator van het delen en van energiegemeenschappen.

<sup>12</sup> City Mine(d) is een vereniging die ijvert voor inclusieve stadsontwikkeling in het kader van een veranderingsproces voor een duurzamere en rechtvaardigere stad: <https://citymined.org/nl>



### DOELSTELLINGEN BIJ DE START

- ✓ Het project voor het delen van energie opzetten samen met de bewoners als experts van hun eigen energiesituatie.
- ✓ De huurders hernieuwbare en goedkopere energie voorstellen.

### ROL VAN HET STEUNPUNT SOCIALENERGIE

Het steunpunt werd benaderd door City Mine(d).

- Ondersteuning bij de mobilisatie en opbouw van de groep
- Methodologische expertise bij de ontwikkeling van tools en animaties
- Begeleiding van 14 workshops
- Formuleren van aanbevelingen en uitvoeren van sociale monitoring

→ Ondersteuning bij de verankering van het project

Rekening houden met de belangen van de huurders, met bijzondere aandacht voor de bestrijding van energiearmoede en het recht op energie voor iedereen

### GEBIED

Vlogaertstraat 22, 24 en 26 in Sint-Gillis

110 woningen

### WAT DE DEELNEMERS VERBINDT

- ★ In hetzelfde gebouw wonen
- ★ De gemeenschappelijke infrastructuur van de OVM
- ★ Energie willen delen
- ★ Toegang willen krijgen tot hernieuwbare en goedkopere energie



Het project is een succes. Het delen van energie is een feit en het project loopt zelfstandig verder. De geproduceerde elektriciteit wordt in de eerste plaats gebruikt voor de gemeenschappelijke ruimten. Het overschot wordt verdeeld onder de huurders die deelnemen aan het delen van energie.

## VOLTA-TAQA (NOVEMBER 2020 TOT AUGUSTUS 2022)

Het project Volta-Taqa maakt deel uit van een breder onderzoeksproject rond co-creatie, Voisins d'Énergie (VdE)<sup>13</sup> genaamd, in een eerste fase uitgevoerd met zes verschillende groepen en in een tweede fase beperkt tot drie groepen. Deze studie had als doel om "de mogelijkheden te onderzoeken om energiegemeenschappen op te richten om de energetische en sociale veerkracht in Brussel te versterken".

Het project Volta-Taqa kadert in de tweede fase van het project Voisins d'Énergie en wordt gedragen door: Energy4Commons, IGEAT (ULB), beams (ULB) en de OVM BinHôme.

Het uitgangspunt was om bewoners van de Boondaalwijk, van de OVM BinHôme en van particuliere woningen samen te brengen rond energievraagstukken.

Al snel kwam de oprichting van een energiegemeenschap ter sprake, aangezien de OVM zonnepanelen zou laten installeren. Het project SunSud heeft de bewoners van de Boondaalwijk sterk geïnspireerd.

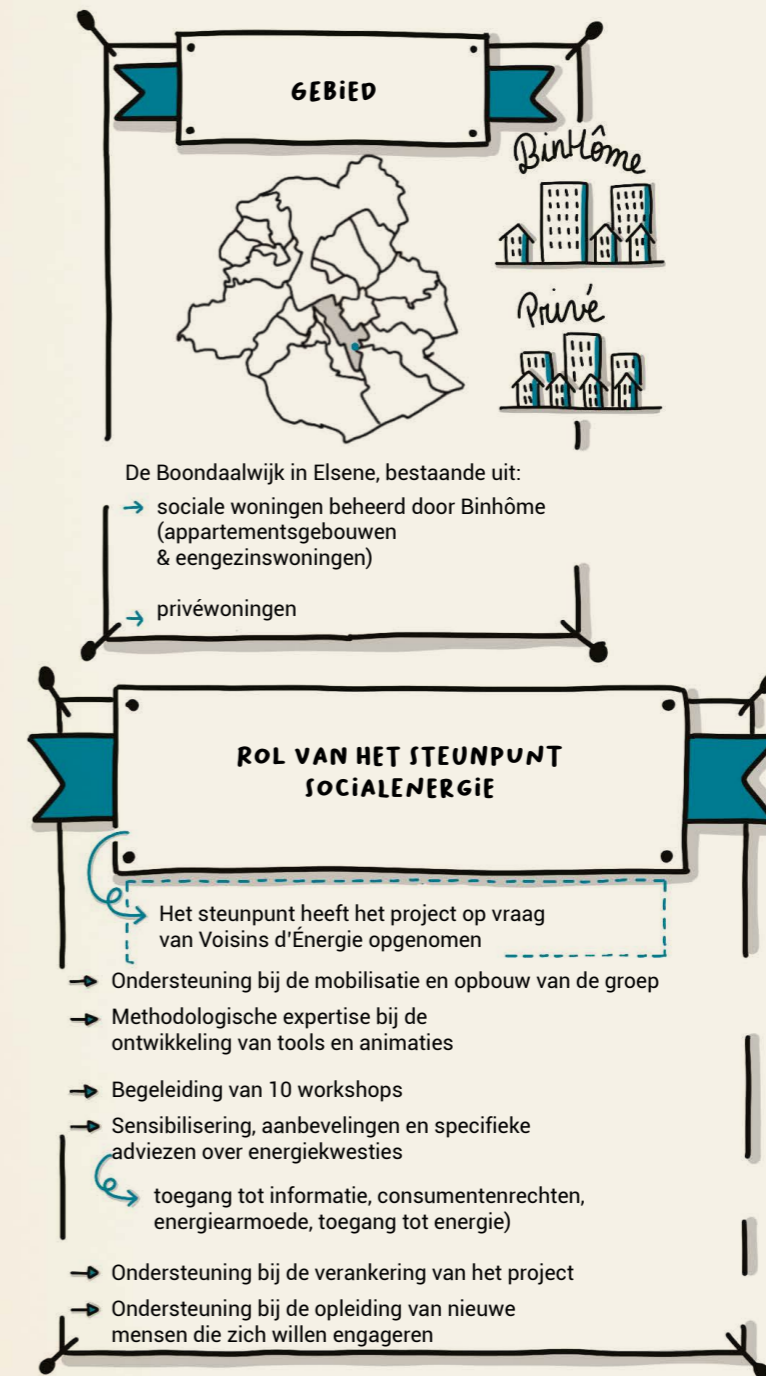
Deze energiegemeenschap in wording was voor deze mensen een hefboom, een middel, en geen doel op zich. Ze wilden een sterke verankering en uitstraling in de wijk.

Het idee om structuren voor 'elektrische solidariteit' op te zetten, liet niet lang op zich wachten. Er werden verschillende acties ondernomen, waaronder historische wandelingen in de wijk, een tentoonstelling, en ook diverse sociale en solidaire projecten (duurzaam en solidair koken, elektrische deelfietsen...).

## PROJECT VOLTA TAQA

13 [voisinsenergie.agorakit.org/presentation](https://voisinsenergie.agorakit.org/presentation)





## LES GRIOTTES (MAART 2021 TOT JANUARI 2022)

La Maison des Griottes is een **solidaire en participatieve woonvorm in Schaarbeek**.

Het betreft een gebouw dat volledig gerenoveerd werd door een private schenker en nu via een SVK verhuurd wordt aan **sociaal en economisch kwetsbare ouderen** (vanaf 60 jaar).

Elke bewoner heeft een eigen privéwoning, maar er is een collectieve dynamiek dankzij gemeenschappelijke ruimten en activiteiten die ontmoetingen, animatie en gedeeld beheer mogelijk maken.



### WAT DE DEELNEMERS VERBINDT

- ★ In hetzelfde gebouw wonen
- ★ Gemeenschappelijke ruimten delen
- ★ Gelijkaardig sociaal profiel → ouderen in een kwetsbare situatie



### BELANGRIJKSTE STAPPEN VAN HET PROJECT

1 Bezoek aan de woningen en de gemeenschappelijke infrastructuur samen met een technicus



2 Begeleiding van workshops



3 Individuele bezoeken voor een persoonlijke uitleg over de voorzieningen



4 Verdere uitwerking van de tools die samen met Netwerk Wonen ontwikkeld zijn



4 workshops met 1 tot 10 deelnemers  
21 appartementen individueel bezocht

### ROL VAN HET STEUNPUNT SOCIALENERGIE

→ Reageren op vragen van de bewoners van dit gerenoveerde gebouw



★ Oncomfortabel gevoel door de verwarming en de mechanische ventilatie



★ Onduidelijkheden en moeilijkheden bij het gebruik van de thermostaten



★ Vragen over de facturen



★ Vragen om het comfort te verhogen zonder dat dit een impact heeft op de kosten



Via huisbezoeken en animaties

Men wilde ook sociale contacten leggen

Omdat de verhuizing tijdens de coronacrisis plaatsvond, lagen de activiteiten stil en kenden sommige bewoners elkaar niet

## MOBIELE VOORZIENINGEN IN DE OPENBARE RUIMTE (STANDS) (FEBRUARI 2021 TOT APRIL 2022)

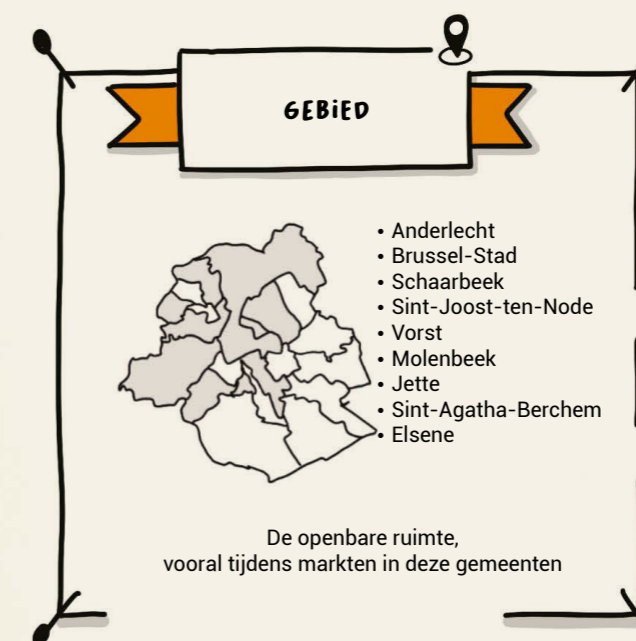
Het Steunpunt SocialEnergie heeft een mobiel voorlichtingsinstrument opgezet rond socio-energetische kwesties, om huishoudens te kunnen ontmoeten in de openbare ruimte zonder dat zij zelf de deur van een sociale dienst moeten openen.

Concreet gaat het om een partytent, banners, flyers en, als de ruimte het toelaat, het 'koudehuis', een replica van een appartement (sofa, tafel, tapijt, meubels, televisie, decoratie...) om de aandacht te trekken.







Op de stand zijn vertegenwoordigers aanwezig van het Steunpunt SocialEnergie, van het OCMW van de betrokken gemeente, van Infor GasElek<sup>14</sup> en indien mogelijk van een plaatselijke vereniging.



14 Infor GasElek is het informatiecentrum van het Brussels Hoofdstedelijk Gewest voor gebruikers van elektriciteit en gas: [www.inforgazelec.be/nl/](http://www.inforgazelec.be/nl/)



### DOELSTELLINGEN

- ✓ De toegang tot energie en water verbeteren 
- ✓ Sensibiliseren en de bestaande steunmaatregelen onder de aandacht brengen 
- ✓ Thema's rond energie een plaats geven in de openbare ruimte 
- ✓ Naar de mensen toe stappen en het niet-gebruik van rechten tegengaan 
- ✓ Op lokaal niveau actie ondernemen 
- ✓ Partnerschappen versterken 

Het instrument heeft als voordeel dat het eenvoudig aangepast kan worden aan verschillende doelstellingen, thema's of logistieke beperkingen

### WAT VERBINDT

- ★ De interventiemethode
- ★ Het soort actoren die aanwezig zijn op de stands
- ↳ Steunpunt SocialEnergie, OCMW en Infor GasElek

### ROL VAN HET STEUNPUNT SOCIALENERGIE

Het steunpunt heeft het instrument bedacht en het materiaal ter beschikking gesteld:

- ➔ • Netwerkvorming tussen actoren in het werkingsgebied
- Contact met de betrokken overheden
- Transport en montage
- Aanwezigheid op de stands ter ondersteuning van de partners

### BELANGRIJKSTE STAPPEN VAN HET PROJECT

- 1 Ontwerp van het instrument 
- 2 Promotie van het instrument 
- 3 Contact met potentiële partners 
- 4 Aanpassing van het instrument naargelang de vraag
- 5 Houden van de stand 
- 6 Evaluatie 

✓ 18 stands in 9 gemeenten

## GETUIGENISSEN VERZAMELEN: WERKWIJZE

We vertrokken vanuit de hypothese dat projecten met een collectieve dimensie een hefboom kunnen zijn voor sociale actie op het vlak van toegang tot energie. Het leek ons belangrijk om een analytische blik te werpen – maar niet alleen de onze – op wat er zoal uit de verschillende projecten voortgekomen was.

Concreet waren de doelstellingen van deze aanpak:

- 🎯 de effecten van de projecten in kaart brengen;
- 🎯 moeilijkheden, struikelblokken en goede praktijken bespreken;
- 🎯 kijken naar het collectief als factor van hertoe-eigening van de energiekwestie, emancipatie van de deelnemers en motivatie voor maatschappelijk werkers;
- 🎯 nagaan hoe de deelnemers aankijken tegen de energiekwestie.

De deelnemers en partners werden door ons uitgenodigd voor een individueel gesprek na afloop van hun project. Vooraf hadden we met behulp van de Cel Actieonderzoek van de Federatie van de Maatschappelijke Diensten (FdSS) een interviewleidraad (in bijlage) opgesteld.

In totaal hebben we met 17 personen gesproken:

- ★ SunSud: 4 deelnemers en 2 partners
- ★ Volta-Taqa: 3 deelnemers en 2 partners
- ★ Griottes: 2 deelnemers en 2 partners
- ★ Stands: 2 partners

De uitgeschreven interviews werden vervolgens aan een analyse onderworpen.



SUNSUD



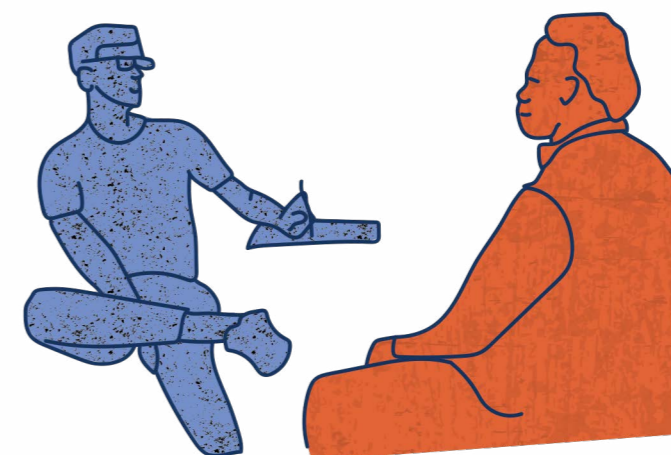
VOLTA-TAQA



GRIOTTES



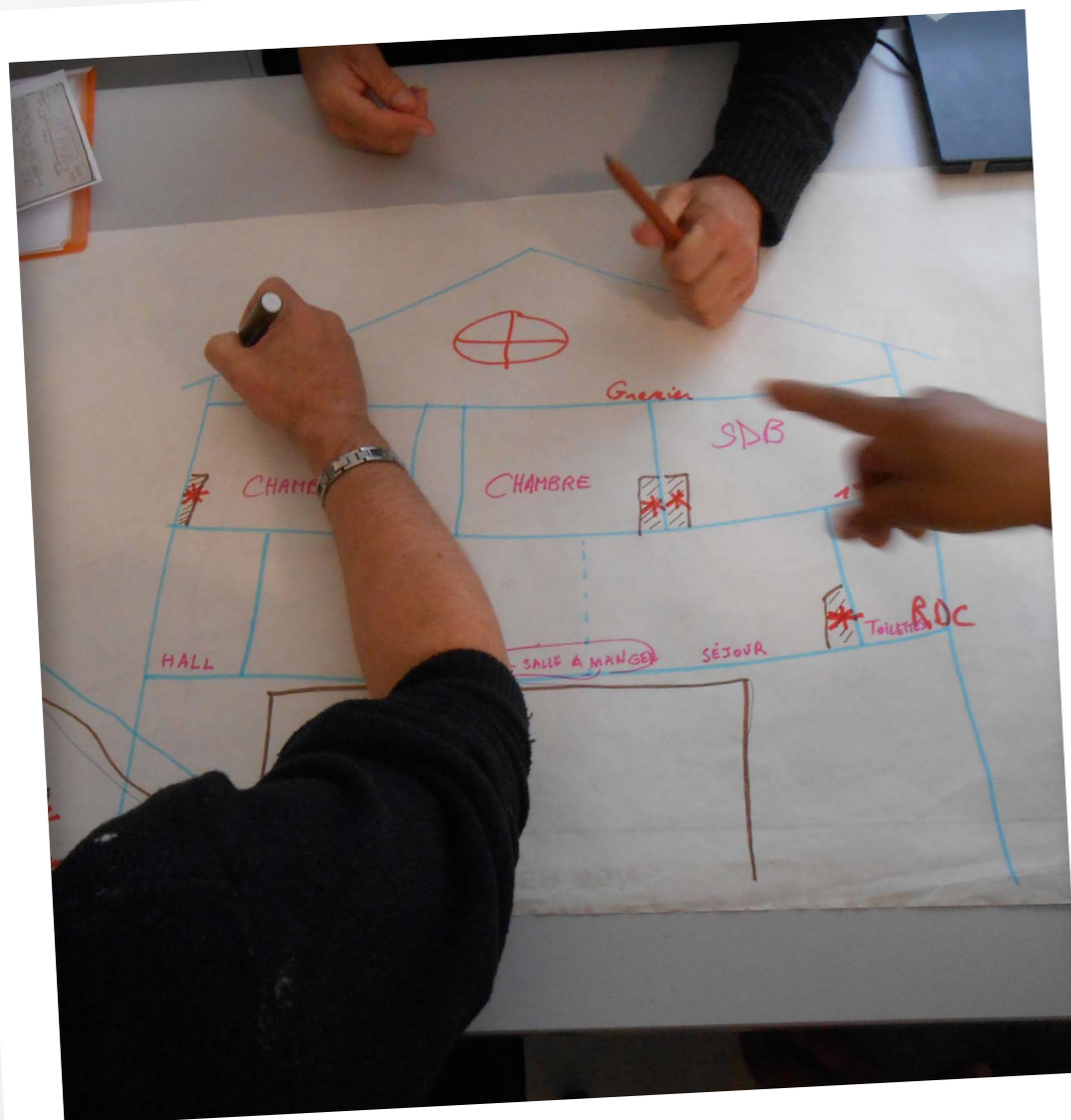
STAND



# INZICHTEN EN AANBEVELINGEN

## REDENEN OM DEEL TE NEMEN AAN EEN COLLECTIEF PROJECT

De redenen die ten grondslag liggen aan de betrokkenheid van de deelnemers en de partners bij een collectief project zijn voornamelijk van tweërlei aard: in beweging komen of politisering enerzijds, en interesse in het thema en de inhoud anderzijds.



De energietransitie baart mij zorgen

De stijging van de prijzen, ik walg daarvan

Hoe gaat mijn wijk veranderen?

Ik heb zin om me te engageren

## IN BEWEGING KOMEN - POLITISERING

**Tijdens de interviews geven de respondenten aan dat ze hun invloed op hun omgeving willen vergroten**, zowel op lokaal niveau (de wijk) als op globaal niveau (economische, sociale en ecologische kwesties). Zich een mening kunnen vormen over het milieubeleid, op de hoogte blijven van de geplande renovatieprojecten in sociale woningen of van de inrichting van de wijk zijn thema's die centraal staan in hun bezorgdheden.

**Een kritische geest ontwikkelen ten opzichte van het politieke discours wordt ook beschouwd als fundamenteel in een democratie.** Zo ook is het betrekken van bewoners, zowel bij het oplossen van problemen als bij het nemen van beslissingen over ruimtelijke ordening, een onmisbaar element in een democratische maatschappij.

*"Gelet op de grote sociale en ecologische uitdagingen waar we voor staan, kan de transitie alleen slagen als die gedragen wordt door de bevolking. Dat betekent niet noodzakelijk dat je de mensen dingen oplegt, maar dat je uitlegt wat die uitdagingen zijn."* (Partner SunSud)<sup>15</sup>

*"Als bewoners zijn wij gemotiveerd en beseffen we dat er dingen geregeld moeten worden die niet eenvoudig te regelen zijn. Maar soms hebben we weinig informatie en weten we eigenlijk van niets. Misschien is er veel vraag naar nieuwe sociale woningen, misschien gaat de moestuin verdwijnen, we zijn op alles bedacht. We weten het nog niet. Dankzij het solidaire café hebben we een globaal beeld, een ruimer overzicht... Het is goed om te weten waar we staan, en om BinHôme (OVM) ook te bevragen, de kranten te lezen en de vraag te zien..."* (Deelnemer Volta-Taqa)

**Soms uiten de respondenten ook hun woede.** Ze kunnen zich niet vinden in het beleid rond economie, maatschappij en milieu.

*"Ik ben echt kwaad en enorm verontwaardigd, want door de jaren heen hebben wij altijd maar moeten minderen, moeten beknibbelen, constant moeten opletten. Waar kan je op den duur nog op besparen om nóg minder gas en elektriciteit te verbruiken? Het is niet meer vol te houden. Ik walg er echt helemaal van. We hebben spaarlampen gekocht. We letten erop dat we geen toestellen aan laten staan, dat we alle kleine lampjes van alle elektrische apparaten uitzetten. Het is er gewoon los over. Wij, de armen, hebben geleerd om te besparen. We beperken ons verbruik. Maar de prijs is altijd even hoog gebleven, en nu is de prijs weer gestegen. En dan oorlog als argument gebruiken, nee, dat is echt crimineel. Ikzelf ben me goed bewust van de hele energiekwestie, maar mensen die er niet zo mee bezig zijn, die gaan in de problemen komen. God weet hoeveel jaar zij in de schulden gaan zitten bij die gas- en elektriciteitsbedrijven. Dat maakt mij echt razend."* (Deelnemer Volta-Taqa)

*"Ik heb de indruk dat dit politiek niet serieus genomen wordt, of toch niet in Brussel, want deze energietransitie is helemaal geen zachte, continue overgang, met hetzelfde niveau van comfort en dezelfde levensstandaard, van de ene energiebron naar de andere. Er is veel meer organisatie, fair play en billijkheid nodig."* (Deelnemer Volta-Taqa)

<sup>15</sup> De uitspraken worden geïllustreerd met fragmenten uit de interviews. Deze zijn cursief weergegeven. 'Deelnemer' of 'deelnemster' duidt op een persoon uit de doelgroep van het project (inwoners van de wijk, bewoners van het gebouw ...). 'Partner' duidt op een lid van een vereniging (of OCMW) die partner is van het project.

**Iedereen informeren over de bestaande steunmaatregelen wordt genoemd als een onmisbare voorwaarde voor sociale rechtvaardigheid.** De maatschappelijk werkers aanwezig op de stands benadrukken de nood aan voorlichting en outreaching, zodat mensen aanspraak kunnen maken hun rechten. Deze benadering sluit aan bij de kernwaarden van hun beroep.

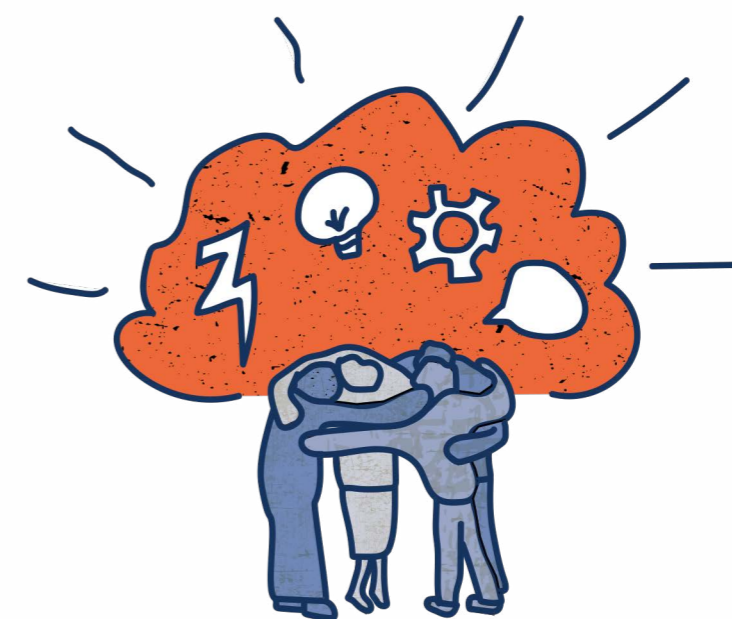
*"Na de pandemie is het aantal aanvragen voor energiesteun echt enorm teruggevallen. Terwijl wij zoiets hadden van: 'Jamaar, de mensen blijven toch facturen ontvangen?' Dus we moeten ze gaan opzoeken en uitleggen dat we openstaan voor hen, dat we er zijn, dat er hulp mogelijk is."* (Partner Stands)

**Een waarde die benadrukt wordt, is solidariteit, waarbij men gelooft in de kracht van 'samen actie ondernemen'.** Dit vertaalt zich in het delen van informatie, het overwinnen van angsten dankzij de kracht van de groep, de wens om de sfeer in de wijk te verbeteren, of het feit dat men zich inzet om problemen aan te pakken.

*"We kunnen andere mensen ook helpen door de informatie door te geven die wij zelf gekregen hebben."* (Deelnemer Volta-Taqa)

**De manier van begeleiden en het bestuur worden ook in de verf gezet.** De manieren van besluitvorming, op democratische en inclusieve wijze, worden aangehaald als redenen voor deelname.

*"We doen het samen met de bewoners of we doen het niet, zo simpel is het. En zij [de projectleiders] hebben zich daar echt wel aan gehouden. Dat was eigenlijk zowat hun basisprincipe. En ik vond dat een heel interessante aanpak. We proberen bevolkingsgroepen - of ja, mensen dus - te betrekken die doorgaans niet vaak betrokken worden bij transitievraagstukken."* (Partner SunSud)



## INTERESSE VOOR HET SPECIFIEKE THEMA

Verskillende mensen delen hun bezorgdheid over de klimaatverandering en voelen de behoefte om actie te ondernemen, zich in te zetten voor de bescherming van het milieu, en specifiek voor de energietransitie.

Ze wijzen op de noodzaak om te investeren in schone en hernieuwbare energie, maar ook in gedragsverandering, die zij als onmisbaar beschouwen. Deze houding en dit engagement stonden al centraal in hun bezorgdheden voordat ze deelnamen aan het project.

*"Ik volg helemaal de logica van hernieuwbare energie, schone energie, enzovoort. Dat is echt belangrijk, dat weten we intussen. We hebben een geweldige bron van energie: de zon. En er is ook steeds meer zon. We mogen die energie niet verspillen. We moeten ze opvangen, dat geloof ik echt. Toen ze het project kwamen voorstellen, heb ik niet getwijfeld, maar direct ja gezegd. Het is een goed project, dus ik doe mee."* (Deelnemer SunSud)

*"Ik huur een appartement en ik voel me daar goed. Dit nieuwe initiatief rond zonne-energie vind ik geweldig, want als ik op televisie zonnepanelen zag, vroeg ik me altijd af of die nu wel renderen, en nu ben ik wijzer geworden. Het project interesseerde me heel erg omdat het groene energie is. Het is gezonder en ik vond dat het een goed initiatief was. Ik heb mij er wat meer in verdiept, want het is toch wel moeilijke materie allemaal."* (Deelneemster SunSud)



## DE VERSCHILLENDE TOOLS EN WERKWIJZEN

Hoewel elk project en elke context anders is, heeft het Steunpunt SocialEnergie een gemeenschappelijke werkwijze uitgewerkt, die beschreven staat op p. 12 en 13. Tijdens de interviews zijn bepaalde elementen naar voren gekomen.

### MOBILISATIE EN BEVORDERING VAN DEELNAME

Mensen zijn sneller bereid om zich te engageren als ze aangesproken worden door medebewoners (van hun gebouw of wijk) of door projectpartners die doorverwezen werden door die medebewoners. Iemand kennen in de groep is een geruststelling, en een motivatie om deel te nemen, voor wie niet vertrouwd is met soms best technische onderwerpen als energieopwekking en zonnepanelen.

De 'rekrutering' van deelnemers is een cruciale stap, die overigens gedocumenteerd staat in veldonderzoeken naar bewonersparticipatie. Er bestaan verschillende benaderingen en methoden. Zo wordt soms gewerkt via "lokale tussenschakels, die dicht bij de bewoners staan"<sup>16</sup>. Carrel toont eveneens aan dat een "overtuigend discours" over de legitimiteit van de expertise van de bewoners gebruikt kan worden om de bereidheid tot deelname aan te wakkeren.

*"Het was C., uit de Voltawijk, die mij uitnodigde voor de energieworkshop. Daarom leek het mij wel interessant, en dus ben ik gegaan."* (Deelneemster Volta-Taqa)

*"De groep is wel geëvolueerd, denk ik, naargelang de klik tussen mensen. De ene persoon nodigt de andere uit, enzovoort. Deels dus via mond-tot-mondreclame, maar gaandeweg zijn er ook mensen bij gekomen die de dingen echt in beweging willen brengen."* (Partner Volta-Taqa)

De deelnemers die actief blijven binnen hun groep of project benadrukken dat het belangrijk is dat de bijeenkomsten op een persoonlijke manier aangekondigd worden via een berichtje, een telefoontje, een buur die eens binnenspringt... Anders zijn mensen minder geneigd zich te engageren en dagen ze niet op vanwege een drukke agenda, omdat het geen prioriteit lijkt, of omdat ze de afspraak vergeten zijn. Soms zorgen deelnemers hier zelf voor en houden ze elkaar op de hoogte van de agenda en de inhoud van de vergaderingen.

Voor de partners is het cruciaal om de nodige tijd en middelen vrij te maken om contact te leggen met de deelnemers, en dat contact vervolgens te bestendigen. Dat gebeurt via stands in de openbare ruimte, via affiches, en via telefoongesprekken of sms-berichten. Volgens hun analyse was de specifieke context van de pandemie en de beperking van contacten een extra hindernis bij het samenbrengen van mensen, een proces dat sowieso al moeilijk is.



<sup>16</sup> CARREL M., 2013, *Faire participer les habitants ? Citoyenneté et pouvoir d'agir dans les quartiers populaires*, ENS Éditions.

## GEZELLIGHEID

Zowel de deelnemers als de partners vinden het belangrijk om een concrete plek te vinden die mensen in de wijk samenbrengt. Als zo'n plek niet beschikbaar is of slechts met veel moeite gereserveerd raakt, dan zet dat volgens hen een rem op het ontstaan van een goede groepsdynamiek.

Gezelligheid wordt hierbij genoemd als essentieel verbindend element. Dat gaat van een warme verwelkoming tot samen koffie drinken of samen eten. Een warm onthaal is ook een bepalende factor bij het opbouwen van een vertrouwensrelatie met de deelnemers. Die vormt het fundament waarop de samenhang van de groep steunt. Volgens de partners hebben de gedeelde maaltijden er ook toe bijgedragen dat men elkaar kon ontmoeten ondanks de beperkte bewegingsvrijheid tijdens de pandemie.



"Ik ben blijven komen omdat ik het project heel tof vind. We worden heel goed ontvangen en we worden allemaal gerespecteerd, want ik ben niet meer van de jongste. Ik vind het heel goed dat we onze ideeën over energie kunnen delen. Vooral het onthaal en het respect voor iedereen... we mogen allemaal onze mening geven en er wordt ook naar geluisterd. Dat vind ik echt top. [...] Wat we wel nog zouden willen, is een ontmoetingsmoment om samen te eten of zo, meer gezelligheid." (Deelnemster Volta-Taqa)

"S. en ik zijn een koffietje gaan drinken aan de Hallepoort en toen heeft ze mij het project uitgelegd en een papier laten zien met de zonnepanelen en de betrokken appartementen erop. [...] Dus zo ben ik erin gevold. Ik was naar de Emile Feronstraat geweest, naar een voorlichtingssessie met een plattegrond van heel Sint-Gillis, en S. was daar ook. Ze heeft ons uitleg gegeven en daarna zijn we nog een koffie gaan drinken en heeft ze het project gelanceerd." (Deelnemster SunSud)

Een steeds terugkerende vaststelling bij participatieve, collectieve projecten is dat ze zinvol moeten zijn en dat het ook leuk moet zijn. Samen eten schept een leuke sfeer en er moet toegezien worden op een warm onthaal. Dat is ook het uitgangspunt van andere gemeenschapsprojecten, zoals het BRI-Co-systeem voor sociale wijkinterventie, opgezet door de FdSS: het moet laagdrempelig en uitnodigend zijn<sup>17</sup>. "De aangeboden maaltijd is een soort vergoeding voor deelname."<sup>18</sup> Over het belang van de locatie: "Het BRI-Co-systeem maakt duidelijk dat er een gebrek is aan informele ruimten voor de inwoners, vergelijkbaar met de 'derde plekken' waar het leven van een bepaald gebied georganiseerd wordt door het opbouwen van solidariteitsbanden, het uitwisselen van kennis en knowhow en het creëren van vormen van collectieve organisatie op basis van het beheer van het gemeengoed (Idelon, 2022)."<sup>19</sup>

17 <https://www.fdss.be/nl/buiten-de-muren/bri-co/>

18 VLEMINCKX J. et al., Gemeenschapsactie op wijkniveau, Tijdschrift van het Actieonderzoek, oktober 2023, p. 29: <https://www.fdss.be/nl/tijdschrift-van-het-actieonderzoek-15-gemeenschapsactie-op-wijkniveau-het-bri-co-project/>

19 Idem.

## AANGEPASTE ONDERSTEUNING EN TOOLS

In de verschillende projecten werden ontmoetingsmomenten opgezet in de vorm van workshops. De organisatoren hebben specifiek stilgestaan bij de manier waarop informatie verstrekt wordt. De deelnemers waardeerden de visuele communicatie en het feit dat ze konden oefenen en voorwerpen konden vastpakken.

"Er waren praktische workshops, bijvoorbeeld om een dynamo te maken en dingen in elkaar te steken. Dat maakt het echt interessant om bij te leren, na te denken en dingen te ontdekken." (Deelnemster Volta-Taqa)

Geleide bezoeken aan instellingen of in de wijk vonden de deelnemers bijzonder nuttig om vertrouwd te raken met verschillende actoren, en gezichten te kunnen koppelen aan namen die men wel al eens gezien had.

Er blijft immers een zeker wantrouwen bestaan tegenover mensen die men nog niet persoonlijk ontmoet heeft.



## HOUDING VAN HULPVERLENERS

**De partners spraken duidelijke, toegankelijke taal, wat mensen het gevoel gaf dat ze veel bijleerden over een toch vrij complex onderwerp.** De deelnemers waardeerden het dat de hulpverleners zich niet als experts opstelden. De karaktertrek die het vaakst genoemd wordt om de begeleiders te beschrijven, is dat ze vriendelijk (of sympathiek) overkomen.

In een participatief actieonderzoek over toegang tot kwaliteitsvolle voeding voor iedereen (Solenprim 2019) verwijzen de betrokken hulpverleners bij de verschillende projecten naar een andere stijl van maatschappelijk werk, die berust op co-creatie met de begunstigden. Hiervoor moeten "de drempels eigen aan participatieve systemen zorgvuldig weggewerkt worden", vooral voor doelgroepen die het verst afstaan van ruimten voor meningsuiting. "Het is echter niet omdat men deelnemers samenbrengt dat zij automatisch ook kunnen of willen uitdrukken wat voor hen belangrijk is. Participeren vereist dat men vorm geeft aan "bijdragen (wat men te zeggen heeft of wil laten gelden), zodat die compatibel worden met wat het project bereid is te ontvangen" (Charles, 2016, pp. 37-38)."<sup>20</sup>

*"De expertise van de opleiders, hun manier van werken, het was heel professioneel. Hun werkwijze was tiptop in orde. En de uitgedeelde documentatie, de informatie die we kregen, ook. Ze waren zo vriendelijk, zo professioneel... niets op aan te merken. We werden echt hartelijk en gastvrij ontvangen."* (Deelneemster SunSud)

**De deelnemers zien de partners bovenal als bemiddelaars,** zowel op het niveau van de inhoud (heldere, toegankelijke kennisoverdracht) als op het niveau van de groep. Ze zien het als de rol van de partners om de toon van de gesprekken te bewaken als die een slechte wending nemen of als een deelnemer een 'stoorzender' is die de groepsdynamiek dreigt te verstoren.

**Zowel de deelnemers als de partners vragen zich af wat er zou gebeuren met die bemiddelende rol als partners de groep moeten verlaten.** De deelnemers vinden het belangrijk dat er tijd uitgetrokken wordt om de groep goed te begeleiden. Als de organisatoren onvoldoende beschikbaar zijn, verhoogt dat het risico dat de groep ophoudt te bestaan.

<sup>20</sup> DAMHUIS L. et al., SOLENPRIM – L'accès à l'alimentation de qualité pour tous ? Articles et outils, april 2019, pagina 3/10: [www.fdss.be/wp-content/uploads/23-12-Solenprim-portfolio-def.pdf](http://www.fdss.be/wp-content/uploads/23-12-Solenprim-portfolio-def.pdf)

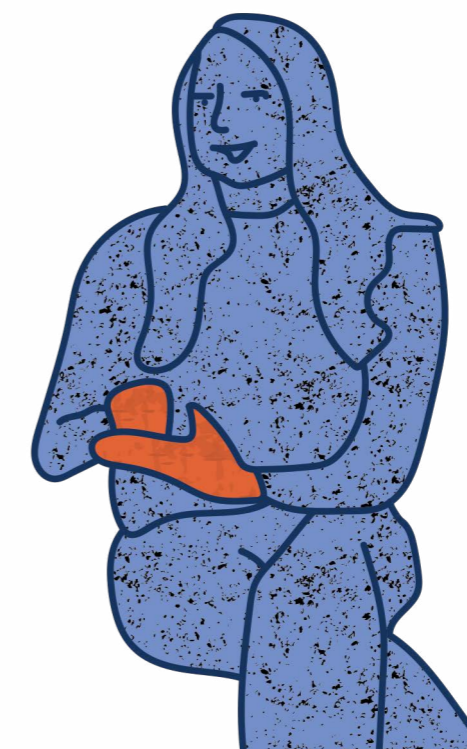
## ATTITUDES EN ROLLEN VAN DEELNEMERS

Sommige deelnemers worden gezien als facilitators van een goede groepsdynamiek. Dat kan zijn omdat ze hun voorkennis ten dienste stellen van de groep, omdat ze ervaring hebben met collectief werken, of omdat de perceptie leeft dat zij kennis van zaken hebben over de onderwerpen die aan bod komen. Sommige deelnemers nemen spontaan de moeite om anderen te mobiliseren door hen te herinneren aan ingeplande bijeenkomsten, of door bepaalde dingen die besproken werden tijdens de workshops opnieuw uit te leggen.

*"Ik was positief verrast door de diverse expertise en kennis binnen onze groep. Er is echt een breed scala aan vaardigheden. Dat is misschien eigen aan mensen die zich inzetten voor dingen, maar dat weet ik niet. We hebben bijvoorbeeld een gepensioneerde fabrieksarbeidster die heel actief was binnen de Equipes Populaires, en die eigenlijk een ongelooflijke burgerzin en intellectuele, militante bagage heeft. En zo zijn er verschillende mensen, die echt steunpilaren zijn."* (Partner Volta-Taqa)

**Aan het andere uiterste zijn er ook deelnemers die een goede groepsdynamiek in de weg staan.** Hun vijandige houding of gebrek aan proactiviteit vormt een bron van angst voor andere groepsleden of voor de partners/begeleiders. In zulke gevallen steunt de groep op de bemiddelende rol van de persoon die de workshop leidt.

*"Ik weet niet of ik het mag zeggen, maar X en Y deelden zo wat steken onder water uit, zoals ze zeggen. Daardoor was ik wel ergens bang dat de groep uiteen zou vallen als een van de twee zou opstappen, want ze zijn allebei heel betrokken, maar soms verschillen ze sterk van mening. Dat maakte het soms wel ongemakkelijk, en ik was ongerust dat de groeps sfeer eronder zou lijden. Ik was bang dat daardoor mensen zouden vertrekken."* (Deelneemster SunSud)



## BESTUUR BINNEN DE GROEP

### De manier van besturen wordt zowel door de partners als door de deelnemers benadrukt.

Ze hebben het over de manier waarop beslissingen genomen worden, hoe ieders ideeën onthaald en in overweging genomen worden, en ook hoe de relaties tussen de deelnemers op positieve wijze evolueren.

Het uitgangspunt dat ten grondslag ligt aan deze 'democratische' manier van werken is voor sommigen de reden voor hun deelname, of zelfs een noodzakelijke voorwaarde om zich te engageren.

Ook horizontaliteit wordt genoemd. Ook al worden er rollen vastgelegd om het proces te vergemakkelijken (begeleider, afgevaardigde...), men ervaart die niet als een opgelegde hiërarchie of machtsverhouding. De kwaliteiten van mensen worden erkend en maken de toekenning van die rollen legitiem.

Tot slot wordt de groep ervaren als een hefboom voor persoonlijke versterking, die het mogelijk maakt om jezelf te overstijgen en angsten te overwinnen.

"Het deed me deugd dat we met meerdere mensen hecht samenwerkten rond een project, want samen sta je sterk. De ene kan het goed uitleggen, de andere kan goed mensen betrekken, enzovoort. **Dus ja, ik voelde me goed omdat we in groep waren. Je staat er dan niet alleen voor. [...]**

Ik vond het ook geruststellend dat er op het bord geschreven werd. En door te praten, begrepen de anderen het goed en vroegen ze om uitleg, en zo werd het voor mij geloofwaardiger. Ik begreep het dus iets beter doordat zij het voor mij begrepen. Voor de rest werd alles goed uitgelegd, hoor, maar hoe de anderen het begrepen, was voor mij wel een houvast." (Deelneemster SunSud)

"Iedereen heeft z'n steentje kunnen bijdragen. De mening van iedereen werd meegenomen, dus **het is het werk van ons allemaal samen**. We dragen allemaal ons eigen stukje verantwoordelijkheid." (Deelneemster SunSud)

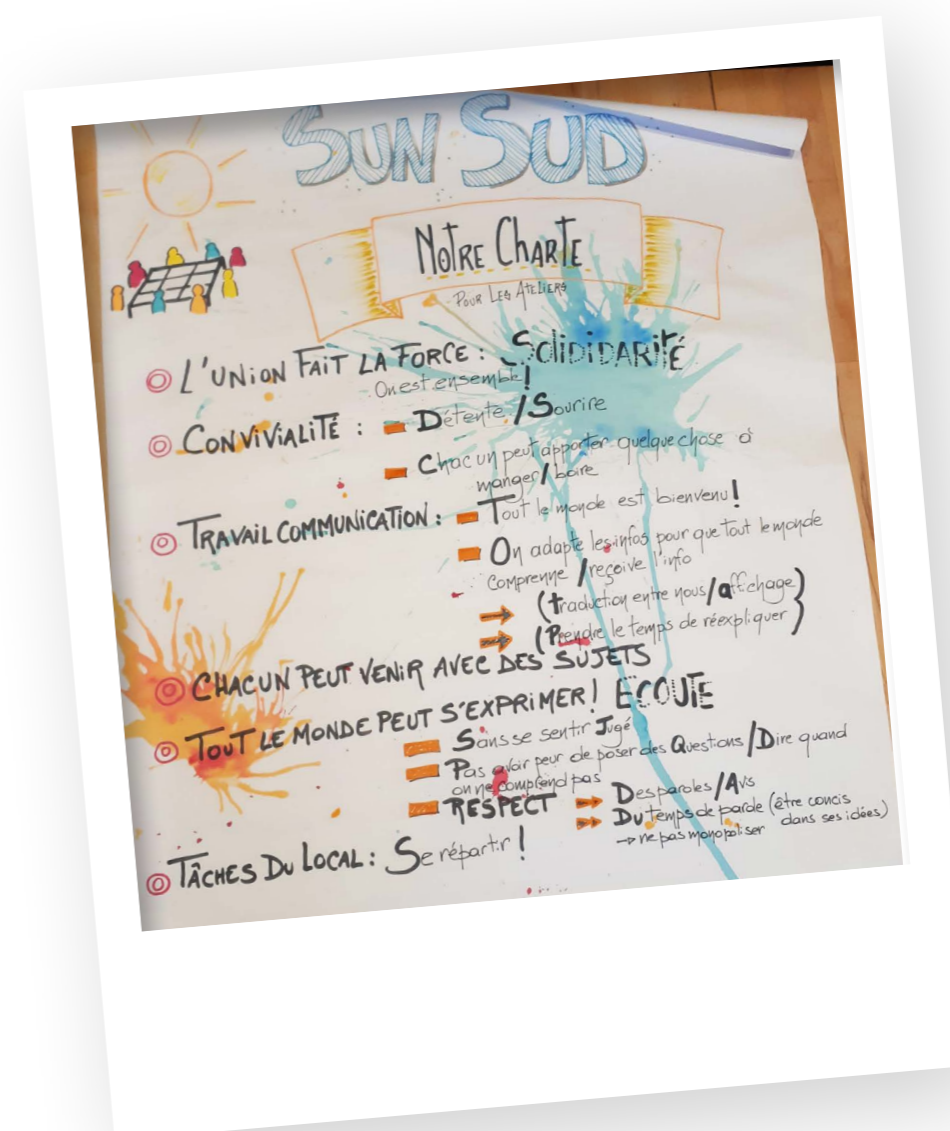
**De respondenten halen ook aan dat er soms moeilijkheden ondervonden worden**, zoals het gebrek aan duidelijke criteria voor de rekrutering van nieuwe groepsleden en hun integratie in de groep.

"Ik denk dat we zelf niet duidelijk genoeg geweest zijn over het proces van inclusie en uitsluiting... over de criteria dus, over wie wel en niet toegelaten wordt tot de groep. We hebben gaandeweg beslist wie welke rol op zich neemt: wie verwelkomt de nieuwkomers, wie geeft de briefing... Maar er is geen procedure om mensen eruit te wieden die te veel op de rem gaan staan. Dat mis ik eigenlijk wel een beetje. We hebben niet alles volledig gedefinieerd of afgebakend." (Partner Volta-Taqa)

**Men spreekt van een zekere verwarring over de rol van de verenigingen die bij het project betrokken zijn.** Hun rol was niet duidelijk genoeg gedefinieerd. De moeilijkheid om nieuwe deelnemers in de groep te integreren wordt benadrukt.

Voor de hulpverleners was dat soms een bron van spanningen, vooral als het tempo van het project opgelegd werd door de financieringsbron. Bij Volta-Taqa, bijvoorbeeld, konden de zonnepanelen uiteindelijk niet geïnstalleerd worden, wat het moeilijker maakte om de groep gemobiliseerd te houden.

"Er spelen andere problemen mee, maar laten we zeggen dat die geen onoverkomelijke spanning veroorzaken. Soms zijn partners niet tevreden, of zijn onderzoekers niet tevreden omdat het niet snel genoeg gaat, maar dat geeft geen enorme spanningen. Maar tussen financiële partners, die elk hun rekening moeten maken en verantwoording moeten afleggen, kunnen de spanningen wel serieus oplopen, ja." (Partner Volta-Taqa)



# IMPACT OP DE TOEGANG TOT ENERGIE

## CONCRETE KENNIS

**De deelnemers aan de drie projecten melden dat ze concrete kennis opgedaan hebben tijdens de workshops.** Deze ontmoetingen hebben mensen in staat gesteld om bepaalde vaardigheden aan te scherpen. De deelnemers vermelden bijvoorbeeld dat ze geleerd hebben over het instellen van hun thermostaat, over het gebruik van verschillende soorten lampen, over het verbruik van huishoudelijke toestellen, over de werking van een energiemeter...

*"Ik heb geleerd wat de kosten zijn van lampen, hoe je lampen aan het toestel bevestigt, hoe elektriciteit werkt, wat het meest en wat het minst verbruikt. Dat was allemaal goed georganiseerd."* (Deelnemster SunSud)

Ze hebben ook inzicht opgedaan in de werking van de energiemarkt, de verschillende stroombronnen en de uitdagingen van de energietransitie.

Sociale steunmaatregelen (zoals het sociaal tarief) en de rollen en bevoegdheden van de maatschappelijke diensten zijn ook beter bekend en worden meer benut.

**Via onze stands op de markt, vooral in perioden van prijsstijgingen, konden we ook mensen aanspreken die eigenlijk niet beseften dat ze in aanmerking kwamen voor bepaalde vormen van overheidssteun.** Een van die steunmaatregelen, de uitbreiding van het sociaal tarief naar de begunstigen van de verhoogde tegemoetkoming, was een van de beste beschermingsmechanismen om het hoofd te bieden aan de stijgende prijzen. Maar hoewel de maatregel in het nieuws gekomen was, bleef die toch weinig bekend. Een actieve aanwezigheid in de openbare ruimte was dus nodig om mensen hierover in te lichten. Hetzelfde geldt voor de mogelijkheid om bij het OCMW financiële steun en/of sociale begeleiding aan te vragen als men geen leefloon ontvangt.

*"Zij (de maatschappelijk werkers) waren echt heel tevreden dat ze een breed publiek konden voorlichten. We merken dat er heel wat mensen zijn die niet beseffen dat ze toegang kunnen krijgen tot sociale hulp. Vaak zeggen mensen: "Nee, wij zijn eigenaar, dus dat zal wel niet voor ons zijn." Terwijl het niet uitgesloten is, misschien kan het wel. "Ach nee, ik ben gepensioneerd, ik ben niet aangesloten bij het OCMW, dus ik kan dat sowieso niet aanvragen"... Dus dan informeren we hen. Zo kunnen we echt de juiste informatie verspreiden over alle mogelijke toegang tot hulp."* (Partner Stands)



## Niet-gebruik van rechten

We spreken over 'niet-gebruik van rechten' wanneer mensen geen gebruik maken van een openbaar aanbod van rechten en diensten waarop ze aanspraak kunnen maken. Deze benadering werd door het Observatorium voor Gezondheid en Welzijn<sup>21</sup> verruimd tot het begrip 'sociale onderbescherming', waarbij "*sociale onderbescherming elke situatie betekent waarin iemand zich bevindt die – om welke reden ook – geen gebruik maakt van het openbaar aanbod van rechten en diensten waarop die aanspraak zou kunnen maken*".

Dergelijk niet-gebruik kan verschillende vormen aannemen. Het Observatorium onderscheidt de volgende soorten:

- ✦ Geen kennis hebben: de persoon heeft geen weet van het recht.
- ✦ Geen aanvraag doen: de persoon heeft er weet van, maar vraagt het recht niet aan.
- ✦ Geen toegang hebben: de persoon kent het recht en heeft het aangevraagd, maar geniet niet van het recht.
- ✦ Geen voorstel krijgen: wanneer een maatschappelijk werker het recht niet voorstelt aan een persoon die ervoor in aanmerking komt.
- ✦ Uitsluiting: wanneer er een proces van uitsluiting van sociale rechten aan de gang is.

In 2020 heeft een werkgroep van het Steunpunt SocialEnergie het niet-gebruik van rechten op het vlak van energie specifiek bestudeerd<sup>22</sup>. In de conclusie werd gewezen op het belang van diverse benaderingen om de problemen aan te pakken. Er is grondige voorlichting nodig via zoveel mogelijk kanalen, met oog voor een warm onthaal en een nauwe band met het doelpubliek, waarbij men zich verplaatst naar de mensen in plaats van omgekeerd.

Dankzij collectieve projecten kunnen deelnemers op andere manieren toegang krijgen tot de nodige informatie en de juiste diensten benaderen. De aspecten 'geen kennis hebben' en 'geen aanvraag doen' worden hiermee dus aangepakt.

## OVERDRACHT VAN KENNIS AAN ANDEREN

**De verworven kennis en vaardigheden bereiken ook mensen buiten de projecten** zoals familie, vrienden en burens, zodat ook zij geld kunnen besparen.

*"Ik vind het heel goed om informatie door te geven aan elkaar, want dat is de beste manier om het te doen. Vier of vijf mensen die het echt goed begrepen hebben en die het op hun beurt doorvertellen."* (Partner Griottes)

21 Observatorium voor Gezondheid en Welzijn van Brussel-Hoofdstad, *Inzichten in non take-up van de sociale rechten en in sociale onderbescherming in het Brussels Gewest*, Thematisch katern van het Brussels Armoederapport 2016, 2017, Brussel, Gemeenschappelijke Gemeenschapscommissie: [www.ccc-ggc.brussels/sites/default/files/documents/graphics/rapport-pauvrete/thematisch\\_rapport\\_nl\\_2016.pdf](http://www.ccc-ggc.brussels/sites/default/files/documents/graphics/rapport-pauvrete/thematisch_rapport_nl_2016.pdf)

22 Centre d'Appui SocialEnergie, *(Re)cours toujours... Comprendre et combattre le non-recours pour lutter contre la précarité énergétique et hydrique*, 2020, p. 32: [www.socialenergie.be/wp-content/uploads/20002-CASE-socialenergie-news2\\_06.pdf](http://www.socialenergie.be/wp-content/uploads/20002-CASE-socialenergie-news2_06.pdf)

Hetzelfde geldt voor de bezoekers van de stands, die de informatie op hun beurt verder verspreiden (toegang tot het sociaal tarief, rol en hulp van het OCMW...).

"In bepaalde wijken van Anderlecht zien we dat mond-tot-mondreclame werkt. Neem nu het Raadsplein bijvoorbeeld: er kwamen mensen langs die ook bij het OCMW waren en zij gaven wat informatie. Toen de mensen terug naar huis gingen, gaven ze die info door." (Partner Stands)

## GEREALISEERDE BESPARINGEN

De deelnemers geven aan dat ze hun gewoonten en/of hun apparatuur aangepast hebben om geld te besparen.

Verschillende respondenten die aan energiedelen doen, melden bijvoorbeeld dat ze hun verbruik afstemmen op de energieproductie. Ze letten erop dat ze apparaten niet in sluimerstand laten staan, ze houden mogelijk overmatig verbruik van defecte apparaten in de gaten en ze kiezen voor efficiënte en geschikte verlichting. Deze elementen worden vooral benadrukt door de deelnemers aan het SunSud-project.

"Hoe mijn gedrag veranderd is? Ik schakel nu de stekkerdoos uit. Dat deed ik vroeger niet. En nu zet ik ook koffie als de zon schijnt. Dan doe ik die in de thermos en dan blijft die warm." (Deelneemster SunSud)

"Elektriciteit is een goeie aanleiding, zou je kunnen zeggen, om mensen te sensibiliseren over hun stroomverbruik. Hoe kunnen we dat verbruik lager proberen te krijgen? Welke gedragsveranderingen zijn nodig als je zonnepanelen hebt? De mensen moeten ineens sommige dingen midden op de dag gaan doen, of als het mooi weer is, in plaats van 's avonds of 's nachts. En dat is helemaal anders dan wat ze vroeger te horen kregen. Dan was het juist: draai 's nachts een was. Maar het resultaat is wel dat hun energiefactuur nu lager is." (Partner SunSud)



Binnen het project Les Griottes wordt vooral het gebruik van de thermostaat benadrukt. Dankzij het verworven inzicht in de werking van hun apparatuur kunnen de deelnemers de temperatuur van hun woning instellen naargelang hun behoeften, de bezetting, enzovoort. De begeleidster van Les Griottes meldt dat ze minder vaak aangesproken wordt over verwarmingsproblemen.

"De mensen kwamen me niet meer aanspreken over hun thermostaat, en er is ook een groot geluidsprobleem met de ventilatie opgelost, allemaal dankzij jullie workshops. Zo hebben we daar eindelijk iets aan kunnen doen. Jullie hebben de vinger op het probleem gelegd. Daarna is er uitgebreide opvolging geweest, totdat het opgelost was." (Partner Les Griottes)

## EFFECTEN DIE VERDER GAAN DAN DE ENERGIEKWESTIE

Naast het feit dat dit hefboomen zijn voor sociale actie op het vlak van toegang tot energie, wijzen deelnemers en partners ook op andere effecten.

### VERSTERKING VAN HET ACTIEVERMOGEN

De gehanteerde werkwijze tijdens de workshops stimuleert de deelnemers om een actieve rol op te nemen in het vervolg van het project, om hun mening te delen en om verantwoordelijkheid op te nemen. Er wordt bijzondere aandacht besteed aan degelijk bestuur en collectieve besluitvorming.

"Het project heeft mensen echt gemobiliseerd rond de energiekwestie, en zo werd een positieve groepsdynamiek gecreëerd. Nu denken we zelfs na over de ontwikkeling van concrete energieprojecten op basis van de nieuwe ordonnantie over energiegemeenschappen." (Partner Volta-Taqa)

Concreet versterken de deelnemers hun actievermogen door hun angsten te overwinnen, door diensten te durven inschakelen en door verantwoordelijkheid op te nemen waar mogelijk: de sociale media beheren, soms technische uitleg herformuleren voor andere deelnemers, nadenken over hoe de groep autonoom kan worden, enzovoort.

"Als je eenmaal ter plaatse gaat, als je daar iemand kent, persoonlijk ben ik dan minder bang om ernaartoe te gaan. In de groep waren er toch verschillende oudere mensen. Samen ernaartoe gaan, Infor GasElek bezoeken, waar iemand ons ontvangt... Als we dan op een dag iets nodig hebben, dan zullen we zeggen: 'Ah ja, ik ben daar al eens geweest.'" (Deelneemster Volta-Taqa)

"Ik kan het goed uitleggen. Ik geef spontaan wat meer uitleg aan mensen zodat ze het begrijpen. Dus er wordt weleens gezegd: 'Weet je wat, vraag het maar aan C.'" (Deelneemster SunSud)

Dat bevestigen ook de hulpverleners, die veranderingen in de houding van de deelnemers gezien hebben. Beetje bij beetje hebben de mensen zich het project eigen gemaakt, en ze zijn daar ook trots op. In de groep zijn de vaardigheden en middelen van de verschillende deelnemers naar voren gekomen. Ze hebben specifieke kennis opgedaan.

"Ze hebben zich het project zodanig eigen gemaakt dat het hen nu echt motiveert, en dat werkt aanstekelijk. Er ontstaan ook echte connecties tussen de deelnemers. Je ziet dat ze zich het project opnieuw, of op een andere manier, gaan toe-eigenen." (Partner Volta-Taqa)

## SOCIALE COHESIE

### Toe-eigening van de wijk

De opgezette projecten hebben geleid tot een betere toe-eigening van de wijk en de onmiddellijke omgeving. De toegang tot bepaalde infrastructuren of diensten is er ook door bevorderd.

"Ja, nee echt, dat was een hele ontdekking, zo de tuinvereniging leren kennen, het restaurant van het OCMW, en dan ook nog een bezoek aan de wijk geleid door een lid van de groep, dat was echt heel tof." (Deelneemster Volta-Taqa)

De respondenten melden dat ze hun wijk nu beter kennen en zich **er sterker bij betrokken voelen**. Ze nemen deel aan buurtfeesten, zorgen samen voor een collectieve moestuin, of gaan geregeld naar het solidaire café.

Hierbij valt op te merken dat deze impact vooral aangehaald wordt door de deelnemers aan het project Volta-Taqa. Dat betreft een hele wijk (en dus niet één appartementsblok) en brengt huurders binnen een OVM, huurders van privéwoningen en een eigenaar-bewoner samen.

Persoonlijke ontmoetingen met bepaalde actoren, zoals vertegenwoordigers van de OVM of andere verenigingen, hebben geleid tot meer wederzijds begrip en respect, en zelfs tot nieuwe samenwerkingen. Daarentegen blijft er wantrouwen bestaan ten aanzien van bepaalde instellingen in de wijk die niet bij het project betrokken zijn.

"De directrice (van de OVM) is langsgelopen en heeft uitgelegd dat ze inderdaad wilde dat de bewoners in het project zouden stappen. Dat heeft de bewoners het vertrouwen gegeven dat ze een project kunnen voorstellen, en dat er best een goede kans is dat het ook aanvaard wordt." (Deelneemster Volta-Taqa)

"Er is opnieuw een fantastisch partnerschap met Foyer du Sud. Die mensen zijn geweldig. Ze hebben de tijd genomen om een doordachte bestuursstructuur uit te werken samen met de bewoners, zodat die op lange termijn een rol kunnen blijven spelen." (Partner SunSud)

Stands opzetten is een goede manier om informatie te verstrekken, maar ook om te **werken aan vertrouwensrelaties** tussen burgers onderling, of bijvoorbeeld tussen burgers en het OCMW. **"Naar de mensen toe gaan, de richting van de verplaatsing omkeren"** is een beproefde methode waar tal van maatschappelijk werkers achter staan. De methode werd ook geprezen door de werkgroep over het niet-gebruik van rechten op het vlak van energie. De werkgroep stuurde erop aan om 'ongebruikelijke' acties te ondernemen (zoals energiedagen) en/of buiten de muren van de instelling te treden.<sup>23</sup>

"Je wil natuurlijk aan een bureau zitten, maar **mensen actief gaan opzoeken, dat is ook ons werk**. Op de stands konden we ons werk en de moeilijkheden die we hadden tijdens corona uitleggen aan de bezoekers. En door het echt uit te leggen, begrepen mensen het soms. Soms vertelden mensen aan onze stand: 'Die van het OCMW antwoorden niet op berichten, niet op e-mails...' Wij probeerden echt uit te leggen dat wij ook overbelast zijn. We hebben deadlines, enzovoort. We krijgen enorm veel aanvragen als maatschappelijk werkers." (Partner Stands)

23 Centre d'Appui SocialEnergie, (Re)cours toujours... Comprendre et combattre le non-recours pour lutter contre la précarité énergétique et Hydrique, maart 2020, p. 32: [www.socialenergie.be/wp-content/uploads/20002-CASE-socialenergie-news2\\_06.pdf](http://www.socialenergie.be/wp-content/uploads/20002-CASE-socialenergie-news2_06.pdf)

### Nieuwe connecties die blijven bestaan

Een effect dat in alle projecten terugkeert, is dat er **nieuwe banden gesmeed worden in de buurt**. Dat gaat van goeiedag zeggen tot elkaar ontmoeten in de gemeenschappelijke ruimten, nieuwe gewoonten aannemen of elkaar helpen waar nodig.

"Achteraf was er een klein groepje deelnemers die elkaar echt gevonden hadden. Die drie spelen Scrabble, ze doen nog van alles samen." (Partner Les Griottes)

"Als er iets is dat de hele wijk aangaat, of het hele gebouw, dan is contact opnemen heel eenvoudig: we zijn hier. De burens, we zijn allemaal samen, dat is echt belangrijk." (Deelnemer SunSud)

"Ik heb al vaker gezegd dat dit echt een project is dat deuren gaat openen voor de burens. Vroeger bleven we op de vlakte: 'Goeiedag, tot ziens', en daar bleef het bij. Dankzij dit project word je meer dan louter burens, je gaat in discussie en leert elkaar kennen. [...] We kennen elkaar, dus de relatie verandert. Ik vind dat wel belangrijk. **Het is echt iets dat de band tussen burens verbeterd heeft.**" (Deelneemster SunSud)

**Al zijn de stands tijdelijk van aard, toch is er sprake van een verandering in de sociale banden**. De maatschappelijk werkers spreken over een sterker gemeenschapsgevoel, samenhang en verbondenheid. Ze delen hun bekommernissen met de inwoners. Door in deze context burgers te ontmoeten die vervreemd zijn van het OCMW is er plaats voor uitwisselingen en een beter begrip van de situaties die zij meemaken. Door de richting van de relatie om te keren en naar de mensen toe te gaan, kan er weer vertrouwen opgebouwd worden, wat nodig is om verschillende vormen van niet-gebruik van rechten tegen te gaan (geen kennis hebben, geen aanvraag doen of een recht niet ontvangen).

"We waren echt blij om mensen te ontmoeten. Dit is echt iets wat we moeten herhalen. We mogen dit nu niet loslaten. En qua band met het publiek is het toch heel anders dan mensen te ontvangen op kantoor. Wat wel altijd speelt, is dat mensen zich op hun ongemak voelen in een kantoor, en ervoor terugdeinzen om bij het OCMW te komen aankloppen voor hulp. Dat is toch een heel andere relatie met het publiek. Dus ja, naar de mensen toe gaan, dat is echt heel fijn." (Partner Stands)

"Mensen kwamen vaak echt in verband met hun problemen, en daarover praten is toch niet vanzelfsprekend. Wij gaven dan informatie, en sommige mensen gingen met concrete antwoorden naar huis, dus dat was al zeker niet slecht. **Het brengt mensen ook dichterbij elkaar**, want we maken allemaal deel uit van de gemeente, en andere mensen komen ook langs." (Partner Stands)



## VERANDERINGEN IN DE PROFESSIONELE PRAKTIJK

De hulpverleners zien veranderingen in hun eigen professionele praktijk sinds ze betrokken zijn bij een collectief project.

Het gaat dan over de **manier waarop ze de verschillende energithema's toelichten** en de materialen die ze daarbij gebruiken. Ze verwerken meer visuele elementen in hun uitleg en stimuleren meer interactie.

*"Nu beschik ik over verschillende tools, en ik heb ook meer praktijkervaring opgedaan. Dat heeft mijn perceptie en mijn manier van werken wel een beetje veranderd, ja." (Partner Volta-Taqa)*

*"Leren werken met meer visuele tools. Interactiever werken om ingewikkelde onderwerpen te bespreken, een zekere structuur hanteren, maar tegelijk ook flexibiliteit om te bereiken wat we willen bereiken in zo'n workshop." (Partner Volta-Taqa)*

Bij Volta-Taqa en SunSud benadrukt men een betere samenwerking met de OVM van de betrokken gebieden. Dankzij het project zijn de rollen van de verschillende diensten van de sociale huisvestingsmaatschappij en de contactpersonen tot wie men zich kan richten (sociale dienst, technische dienst, boekhouding...) duidelijk in kaart gebracht. Er is ook (weer) een klimaat van wederzijds vertrouwen gecreëerd, waardoor samenwerkingen vlotter verlopen en er sneller oplossingen gevonden worden voor problemen die de bewoners hebben.



## ENERGIE-UITDAGINGEN DIE DE DEELNAME AAN PROJECTEN OVERSTIJGEN

Tijdens de interviews wordt de toegang tot energie ook bevraagd los van het werk voor projecten.

### PRIJSSTIJGINGEN

De interviews werden afgenomen tussen mei en september 2022. In die periode waren de energieprijzen al sterk gestegen. Sommige respondenten genoten van het sociaal tarief, maar vele anderen waren **erg bezorgd over deze prijsstijging, zowel voor zichzelf als voor hun naasten**.

De respondenten gaven aan dat ze woede, onbegrip en wantrouwen voelden ten aanzien van de markt, de beslissingen die door de overheid genomen werden of de redenen die aangehaald werden voor de prijsstijging.

De deelnemers moesten creatief zijn om de broeksriem verder aan te halen. Sommige gewoonten hadden ze al lang aangenomen, maar het effect ervan werd ondermijnd door de prijsstijging.

*"Vroeger waren het gewone lampen, die minder zuinig waren. Nu moet je opletten. Als je dat niet doet, levert het niets op en kan je het op andere, moeilijkere momenten niet meer bolwerken." (Deelneemster SunSud)*

*"Als je een kamer verlaat, doe je het licht uit. Niet zozeer voor het milieu, maar om geld te besparen. Zo is het nu eenmaal, je wast je aan de wastafel... Nu neem ik elke dag een douche, maar ik vang wel water op in twee emmers, en ik trek het toilet niet meer door, bijvoorbeeld. Ik heb ook het geluk dat ik het niet snel koud heb. Dus ik doe een extra trui aan en het is opgelost. Ik ga in de winter nooit boven de 18,5 à 19 graden. In de zomer hou ik me daar niet mee bezig." (Participant Les Griottes)*



## MILIEUVRAAGSTUK

De respondenten vermelden de **milieu-uitdagingen**, de opwarming van het klimaat, de verslechtering van de algemene toestand van de planeet en de noodzaak om daar iets aan te doen.

"Het is triest, want wat is uiteindelijk onze nalatenschap? Een dik pak stront, dat laten we achter. Daar wil ik niet mee verantwoordelijk voor zijn. Voor zover ik op mijn niveau iets kan betekenen, natuurlijk, want het zijn bergen die verzet moeten worden." (Participant Les Griottes)

"Ik dacht bij mezelf, als er een manier is om beter te doen en minder te verbruiken, dan is dat een goed idee. Maar wat mij echt vastberaden maakte, waren de zonnepanelen: kom, we gaan van de natuur profiteren." (Deelnemster SunSud)

Men haalt hernieuwbare energie aan als een mogelijk antwoord op deze problematiek.

"Het exacte percentage kan ik je niet zeggen, maar in elk geval gebruiken we vandaag, naast kernenergie, nog altijd massa's fossiele brandstoffen. Dus ja, we zijn afhankelijk van andere zaken. En met wat er nu in de wereld gebeurt... er wordt met de prijzen gespeeld. De politiciers spelen met de prijzen, en wij maar betalen. Als we nu eens de mogelijkheid hadden om 100% voor zonne-energie te gaan, om de vervuiling aan banden te leggen, om wat minder afhankelijk te worden... En ook om de factuur wat minder duur te maken. Als er ergens energie is die gratis is, en niet vervuilend is..." (Deelnemster SunSud)

Ook de beperkingen en vragen die het gebruik van hernieuwbare energie oproept, worden onder het voetlicht gebracht.

"Een van de aspecten rond energie die volgens mij te weinig aandacht krijgen, is de nood om ons energieverbruik te verminderen. Het gangbare discours is nog altijd: blijf maar evenveel verbruiken, maar dan met hernieuwbare energie, elektrische auto's en warmtepompen, en voor de rest blijft alles in het leven gewoon hetzelfde. Dat vind ik niet correct, dat lijkt mij niet waar, en dat is niet hoe we het moeten aanpakken."

"Goed, we zullen zien met die zonnepanelen, maar als je er eens goed over nadenkt, moet je ook de gevolgen ervan bekijken. In die panelen zitten ook metalen. Wat met de productie voordien, het gebruik tijdens en de verwerking erna? Dat heeft ook allemaal gevolgen. Het is net als bij batterijen: er zitten metalen in, lithium en zo, en dat komt ook allemaal ergens vandaan." (Deelnemer Volta-Taqa)

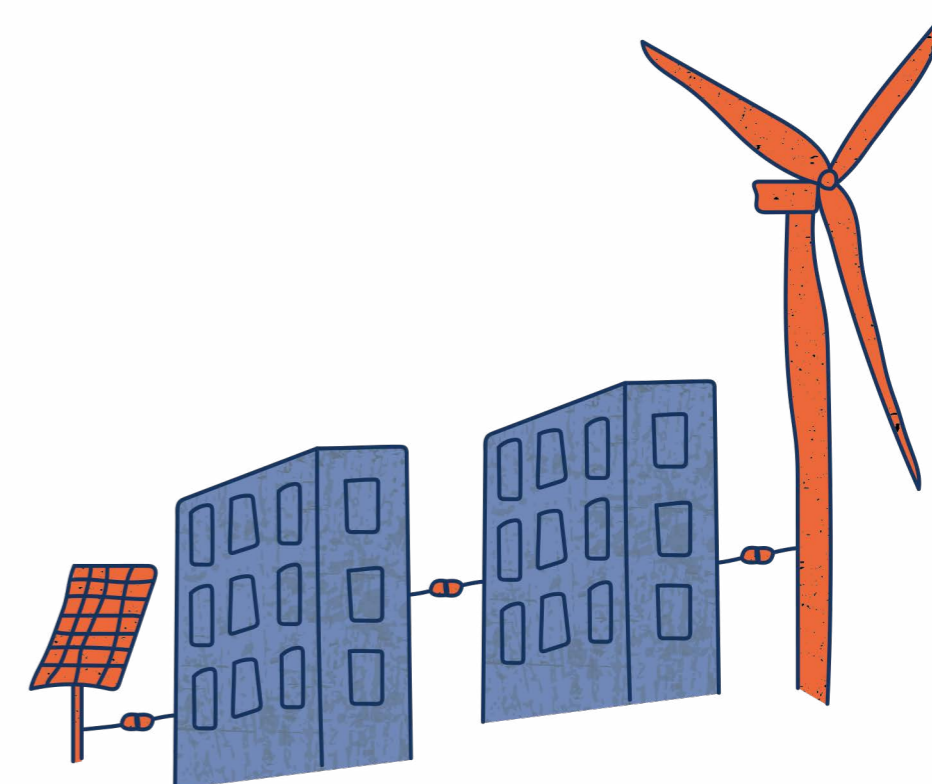
## HET ENERGIESYSTEEM AANPASSEN

Men geeft aan het **oneens te zijn met het bestaande systeem** van bevoorrading, distributie en facturatie. De respondenten hekelen de milieueffecten, de gemaakte winsten, de prijsstijgingen...

"Om ervoor te zorgen dat we zonder energieleveranciers kunnen, omdat dat veel kost, en zodat iedereen energie kan delen." (Deelnemster Volta-Taqa)

"Ik walg daar eigenlijk wel van. Het gaat er niet beter op worden. We zijn belazerd met de vrijmaking van de markt, en de eerste gevolgen daarvan waren voor de kwetsbaarste mensen. Alhoewel, nu zou ik zelfs zeggen dat de middenklasse het ook begint te voelen. Het is niet alleen duur, maar het is ook ingewikkeld, hè. Mensen zien door de bomen het bos niet. Ik vraag me af, en ik niet alleen, of het niet bewust ingewikkeld gemaakt wordt. Het is zoals met voedsel, dus ja, ik word daar echt wel kwaad van." (Partner Les Griottes)

Men benadrukt de **noodzaak om alternatieven op te zetten** en om de **energietransitie op een inclusieve manier te benaderen**. De oplossingen die de overheid naar voren schuift, liggen buiten het bereik van kwetsbare bevolkingsgroepen en moeten door elk gezin individueel uitgevoerd worden. Op de private huurmarkt is een van de belangrijkste maatregelen het toekennen van premies om werken uit te voeren of apparatuur aan te schaffen waardoor de energieprestaties van de woning verbeteren. Deze premies worden voornamelijk toegekend aan eigenaar-bewoners, bij gebrek aan aanvragen van eigenaar-verhuurders, en dan vooral in de meest welgestelde wijken van de stad<sup>24</sup>. Als er al initiatieven voor collectieve renovatie bestaan, dan blijven die vooralsnog in de marge, en ze botsen ook vaak op allerlei administratieve, financiële en logistieke obstakels.



24 Leefmilieu Brussel, *Energie- en RENOLUTION-premies, verslag 2023*: [https://document.environnement.brussels/opac\\_css/elecfile/DOCU\\_Rapport23\\_NL.pdf](https://document.environnement.brussels/opac_css/elecfile/DOCU_Rapport23_NL.pdf)

Bij OVM's zijn de huurders afhankelijk van investeringen door publieke operatoren. En dat terwijl maatregelen zoals muren en daken isoleren, ramen vervangen en zelf elektriciteit opwekken juist een rechtstreekse impact hebben op de energiefactuur en de ecologische voetafdruk.

"Wat ons zo absurd lijkt in een stedelijke context is de trend van ieder voor zich. Elk z'n eigen dak, z'n eigen panelen, en klaar. Dat is dan de energietransitie. Maar in de stad houdt dat gewoon geen steek. Objectief gezien is er binnen de formele structuur van een stad nu al niet genoeg dakoppervlak voor elke woning. Er zijn zoveel huurders, en als er een hoog gebouw schaduw werpt op je dak, jammer dan. Zo'n model werkt niet in de stad." (Partner SunSud)

"Met alles wat er gebeurt, moet iedereen z'n steentje bijdragen. Zodat iedereen ervan kan profiteren, en zonder dat de overtollige stroom terugvloeit naar Engie, want die van Engie doen ermee wat ze willen." (Deelnemster SunSud)

"Er moet werk gemaakt worden van het delen van zonnepanelen, want hier op het dak liggen er. De buurman heeft er geplaatst en hij vertelt mij dat hij te veel stroom opwekt. Hij is eigenaar van de bovenste verdieping, en hij heeft dat helemaal alleen betaald. Het is toch jammer dat zoiets niet in groep kan." (Deelnemster Volta-Taqa)

**Energiegemeenschappen bieden perspectieven die men als positief, collectief en inclusief ervaart.** Ze worden ook naar voren geschoven als hefboom voor meer veerkracht, om energiearmoede het hoofd te bieden. Ze creëren ook solidaire effecten.

"Binnen Volta-Taqa zorgt alleen al het feit dat mensen elkaar ontmoeten voor een vorm van solidariteit die veel makkelijker kan ontstaan, omdat ze een groep vormen. Naast dat aspect is er ook de vorming van een energiegemeenschap. Op zich is dat niet noodzakelijk het geval, maar het kan een wapen zijn in de strijd tegen energiearmoede, als we het vanuit die invalshoek benaderen. We zijn er nog niet, maar we gaan wel degelijk in de richting van de juridische oprichting van een energiegemeenschap.<sup>25</sup>" (Partner Volta-Taqa)

"Ik denk dat er echt nog veel ontwikkeld kan worden met een grote impact voor de hele stad en het hele Brusselse Gewest. Ik geloof heel sterk dat het werk nog niet klaar is. We mogen de boot van de energietransitie niet missen, en we moeten die gebruiken als hefboom voor de inclusie van kwetsbare doelgroepen, voor meer empowerment, zelfs al klinken die termen een beetje hol. Ik denk echt dat deze projecten kunnen werken, ook al staan ze soms nog in de kinderschoenen." (Partner SunSud)

## Complexiteit van het systeem – gebrek aan informatie

De respondenten wijzen op de complexiteit van het systeem, dat bestaat uit **diverse actoren** en **verschillende bestuursniveaus** met **onduidelijke verantwoordelijkheden** tot gevolg. Ook het gebrek aan informatie en de moeite die het kost om steun te krijgen, worden met de vinger gewezen.

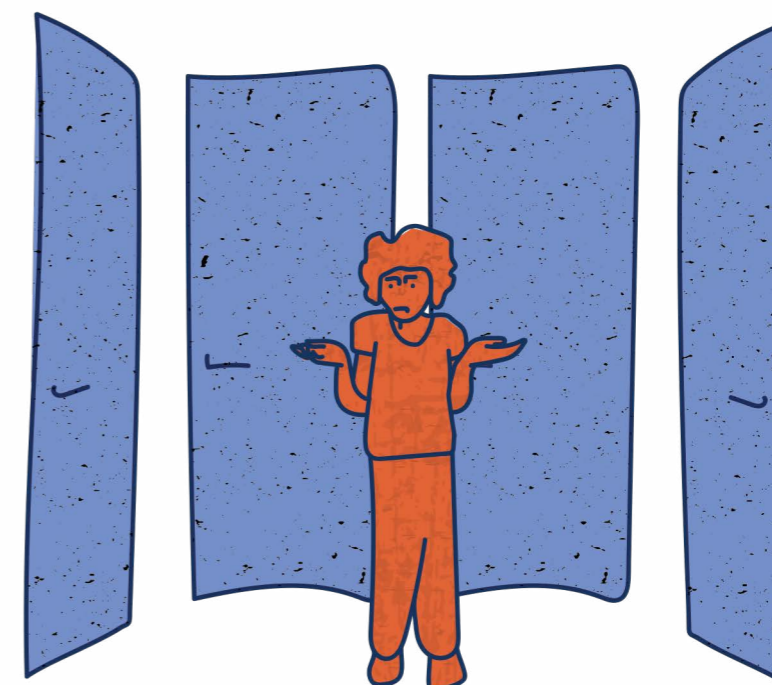
Men beschouwt energie als een fundamenteel recht dat gewaarborgd en beschermd moet worden.

"Er zijn allerlei verschillende bevoegdheden. Al die bestuursniveaus schuiven de hete aardappel door naar elkaar. En aangezien het om een kwestie gaat die niet zo duidelijk afgebakend is, wordt het al snel ingewikkeld." (Partner SunSud)

"Ik vind dat het heel ingewikkeld is, terwijl toegang tot energie fundamenteel is, zoals verwarming en licht en water. Het is dus fundamenteel, en alles is complex. Het is ingewikkeld om uit te vissen wie de beste leverancier is. Alles is duur." (Partner Les Griottes)

"Misschien kan je wel leven zonder elektriciteit, maar zonder water en zonder verwarming? Zonder water, vergeet het maar. Het kan dus niet dat het zo duur en zo ontoegankelijk wordt, het is schandalig. En als ik zie welke stappen mensen allemaal moeten ondernemen... en dan moet je nog weten dat G. (de MA van Les Griottes) alle contracten voor iedereen geregeld heeft. Maar als je Lampiris of Mega wilt opbellen... iemand aan de lijn krijgen, je probleem kunnen uitleggen, alles begrijpen... voor mij gaat dat nog. Maar voor sommige mensen in ons gebouw is dat gewoon niet mogelijk. Spreek je niet goed Frans? Er zijn er trouwens die helemaal geen Frans spreken. Wat doe je dan? Het vergt veel energie om je rechten te doen gelden. En dan nog betaal je te veel. Het kost ontzettend veel tijd. Ik vind dat je het sociaal tarief niet eens zou hoeven aan te vragen. Dat zou gewoon automatisch moeten gebeuren." (Partner Les Griottes)

Er dient opgemerkt dat slechts **weinig deelnemers elementen aanhalen die verband houden met hun woning en de staat of de uitrusting ervan**. Bijvoorbeeld isolatie, verwarming, enzovoort. De enige aangehaalde elementen zijn kleine gedragsveranderingen om energie te besparen of om het verbruik te verschuiven naar de uren dat er zonne-energie is.



25 Lees: met een juridisch statuut en machtiging van Brugel.

# DE PROJECTEN NA HET GROEPSWERK

Vandaag hebben de projecten zich op verschillende manieren verder ontwikkeld.

**SunSud**, het eerste project voor het delen van energie in een Brussels gebouw met sociale woningen, **blijft bestaan en is al herhaaldelijk als voorbeeld aangehaald**. De deelnemers zijn blijven samenkomen om het bestuur te verfijnen en de basis te leggen om het project te bestendigen.

We hebben een deelnemster een jaar na ons gesprek opnieuw ontmoet. Zij vertelde ons over de **moeite die het kost om op lange termijn de groepsdynamiek te behouden**, ondanks het feit dat er nog altijd workshops georganiseerd worden. Ze stelt vast dat het aantal deelnemers terugvalt om verschillende redenen (gebrek aan tijd, andere prioriteiten...) en dat het moeilijk is om nieuwe leden aan te trekken<sup>26</sup>. De 'harde kern' bestaat uit zes mensen. **De banden en de solidariteit blijven bestaan buiten het project**. De burens blijven met elkaar praten en elkaar helpen. Zelf blijft ze betrokken en overtuigd van het project. Ze heeft haar gewoonten veranderd, onder meer door haar verbruik aan te passen aan de zonneproductie.

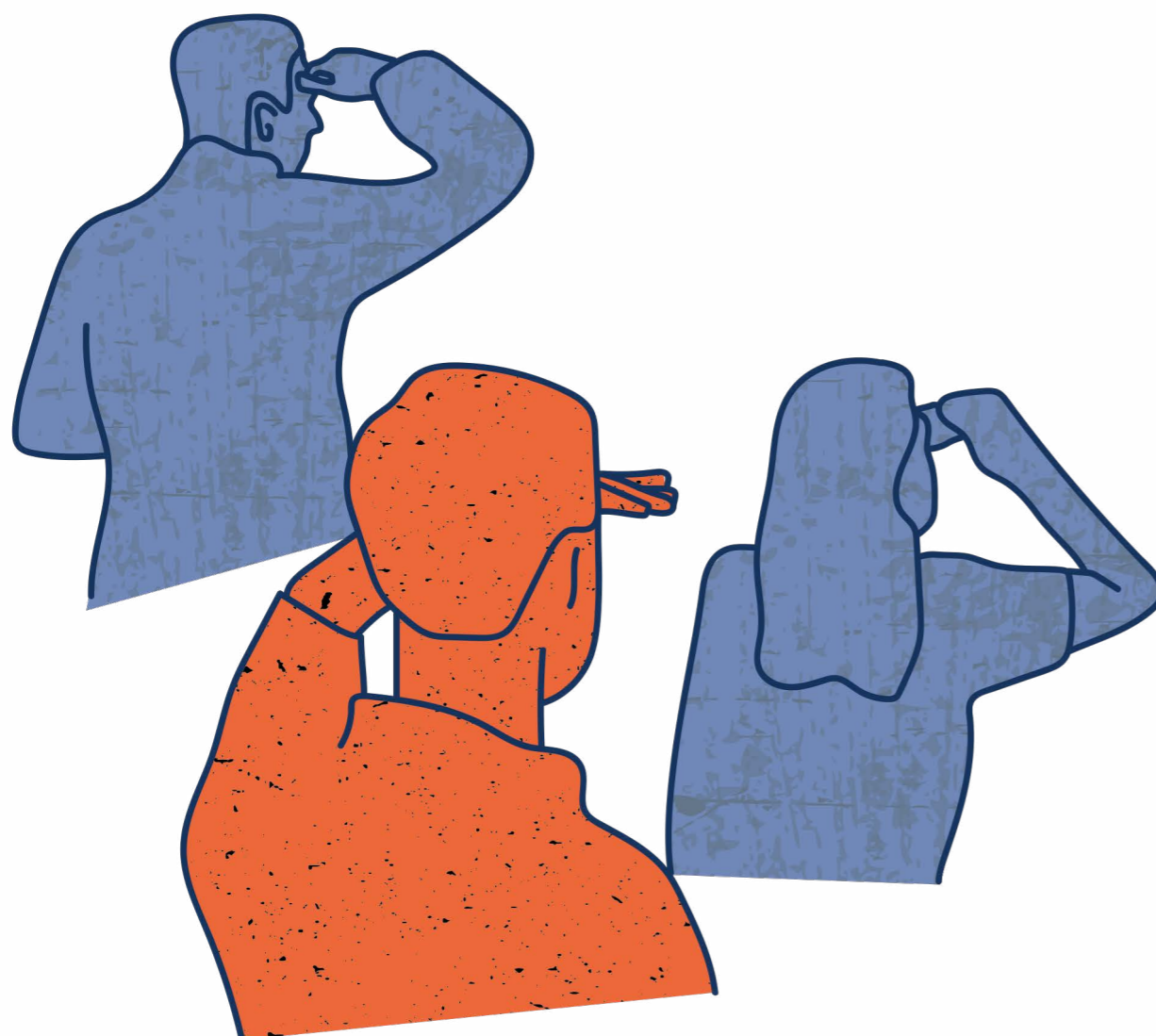
In termen van impact heeft dit model geholpen om **de deelnemers te beschermen tijdens de stijging van de energieprijzen**. Bij de opzet van het project hebben de leden van SunSud beslist om de geproduceerde energie in de eerste plaats toe te wijzen aan de gemeenschappelijke delen, waar alle huurders bij gebaat zijn, en het overschot onder elkaar te verdelen voor hun privéverbruik. In 2022 was de productie van de zonnepanelen goed voor 40% van het verbruik van de gemeenschappelijke delen<sup>27</sup>. Dat komt neer op een besparing van 40 euro per jaar voor elke huurder. De leden van SunSud hebben bovendien een gemiddelde besparing gerealiseerd van 15% op hun energiefactuur<sup>28</sup>.

**De Volta-Taqa-groep is intussen uiteengevallen**. Na afloop van het onderzoeksproject, gefinancierd door Innoviris, werden bepaalde partners belast met de bestendiging van het initiatief, maar zij slaagden er niet in om de groep bijeen te houden. Sommige leden zien elkaar nog geregeld op informele wijze. De banden en de solidariteit blijven bestaan buiten het project. De OVM is uiteindelijk (nog) niet overgegaan tot de plaatsing van de zonnepanelen die bedoeld waren om de gedeelde bakfietsen op te laden. **Het uitblijven van concrete actie heeft ongetwijfeld bijgedragen aan de uitdoving van het project**.

26 CARREL (2013) wijst in de voorwaarden voor het welslagen van participatie in sociale woonwijken met name op de noodzaak van een verankering op lange termijn. De deliberatieprocessen die komen kijken bij oprechte participatie – en dus niet van moetens, als een soort alibi – zijn veeleisend en "kunnen soms saai en bureaucratisch lijken", p. 227.

27 De energie opgewekt door de panelen wordt onmiddellijk verbruikt. Het BHG heeft geen meetstelsel ingevoerd dat rekening kan houden met een terugdraaiende teller.

28 [foyerdusud.be/sunsud\\_vlogaert/sunsud\\_vlo\\_production/](https://foyerdusud.be/sunsud_vlogaert/sunsud_vlo_production/)



Voor Les Griottes is vervolgens een langer energiebegeleidingstraject opgestart, uitgevoerd door de lokale vereniging Renovas<sup>29</sup>. De inwoners werden uitgenodigd om zich in te schrijven voor een begeleidingstraject van twee jaar rond 'het gebruik van een gebouw met hoge energieprestaties'.<sup>30</sup> Het doel is meer inzicht te krijgen in het gebouw en de verschillende installaties.

Tot slot zijn sommige OCMW's infostands blijven organiseren in de openbare ruimte, omdat ze overtuigd zijn van de noodzaak om burgers op een andere manier te ontmoeten en de verschillende vormen van steun en begeleiding toe te lichten.

## CONCLUSIE

Het lijkt op het eerste gezicht logisch dat de **collectieve dimensie** van het werk en de strijd samen met huurders een **antwoord kan bieden op de verschillende factoren van energiearmoede**:

- \* via systemen voor energiedelen of energiegemeenschappen kan men genieten van **lagere prijzen**, terwijl men ook technieken leert om **minder te verbruiken**;
- \* samen zijn mensen beter **gewapend tegen het niet-gebruik van sociale rechten**;
- \* samen kunnen mensen **een gunstige machtsverhouding creëren ten opzichte van de verhuurder en energierenovatiewerken afdwingen**.

Wordt dit gevoel bevestigd door de praktijk? Wat is de slagkracht van collectieve benaderingen rond energie op het vlak van toegang tot rechten en sociale steun en in de strijd tegen energiearmoede? Welke effecten hebben ze? Een verkennend onderzoek van deze omvang, zoals wij het gevoerd hebben, kan op zulke vragen geen scherpe, universele en tijdloze antwoorden geven.

Niettemin zijn uit onze analyse van de afgenomen interviews elementen, tendensen en observaties naar voren gekomen die maatschappelijk werkers (al dan niet gespecialiseerd in energiekwesties) en de overheid zouden kunnen inzetten in hun dagelijkse praktijk.

Voordat we ingaan op de effecten van collectief werk op het vlak van energie willen we wijzen op een cruciaal inzicht uit ons onderzoek, namelijk **het belang van de werkwijze** die hulpverleners hanteren om hun project tot een goed einde te brengen. Het succes van een project staat of valt met de manier van mobilisatie en groepsvorming, de houding van de begeleiders, het bestuur, en in hoeverre dat alles 'democratisch' verloopt, met waardering voor de deelname en de kennis van iedereen.

In de interviews worden nog andere factoren genoemd die de betrokkenheid bij projecten verhogen, waaronder **een verzorgde ontvangst en verwelkoming**, een constructieve houding en hoge beschikbaarheid van de partners en de andere deelnemers, en ook de logistieke omkadering (een warme plek om samen te komen, kwaliteitsvolle communicatie- en begeleidingstools...). Samen gezellige momenten beleven wordt gezien als een verbindend element dat de uitwisseling van meningen vergemakkelijkt. De grootste rem op geëngageerde deelname is de tijd en energie die projecten als deze vergen (zie verderop in deze conclusie).

Een van de opvallendste effecten van deze collectieve ervaringen is **de impact van projecten met het label 'energie' op de sociale cohesie en de versterking van het actievermogen**.

Die impact reikt veel verder dan het energieaspect. Men zou dan ook kunnen concluderen dat het energiethema slechts een voorwendsel is voor collectief sociaal werk. Nochtans benadrukten we in onze inleiding dat sociaal isolement zowel een oorzaak als een gevolg van energiearmoede kan zijn. Bijgevolg formuleren we na dit onderzoek de hypothese dat **projecten rond collectief en gemeenschapswerk inzake energie – voor zover ze ad hoc ontwikkeld worden – bijdragen aan de strijd tegen energiearmoede**.

<sup>29</sup> [www.renovas.be](http://www.renovas.be)

<sup>30</sup> <https://reseauhabitat.be/nl/projects/outils-methodologique-pour-laccompagnement-batiments-a-haute-performances-energetique/>

Deze projecten stimuleren sociale banden, versterken het zelfvertrouwen van de deelnemers en hun vertrouwen in de groep, en geven hen meer inzicht in de energieproblemen waarmee ze geconfronteerd worden.

De deelnemers leren niet alleen hun buurt beter kennen, maar ook de verschillende sociale actoren die er werkzaam zijn en bepaalde instellingen die een rol spelen in situaties van energiearmoede. Naar de mensen toe gaan, zonder te wachten tot ze zelf een concrete vraag formuleren, en samenwerken met andere actoren in de regio zijn ook twee nuttige wapens in de strijd tegen het niet-gebruik van rechten.

Wat de toegang tot energie betreft, benadrukken de resultaten de **complementariteit van individueel en collectief sociaal werk**.

In workshops, onder gelijken, worden vragen en situaties bespreekbaar die men eerder voor zich zou houden in een individueel gesprek met iemand van een sociale dienst, die men percipieert als te zakelijk, als vertegenwoordiger van een instelling en niet als 'medemens'. Dankzij de solidariteit die binnen de groep ontstaat, vinden mensen elk hun plek, hun rol, die ze samen bepalen op basis van de aanwezige ervaring en kennis.

Na dit collectieve werk kan er wel behoefte zijn aan individuele opvolging, waarbij kwesties die in groep besproken werden verder uitgediept worden op gezinsniveau. Bovendien kan collectief sociaal werk rond energie geen vervanging zijn voor algemeen geldende sociale maatregelen die op het niveau van het individu toegepast worden. Hierbij worden indien nodig de bezorgdheden van de deelnemers aangetoond over de complexiteit van de markt, over de prijzen crisis en over hun verbruik. Bekeken vanuit deze invalshoek worden moeilijkheden met betrekking tot energie dus geformaliseerd in het collectieve werk, dat zo een wapen vormt in de strijd tegen het niet-gebruik van rechten, terwijl in het individuele werk alle hefboomen van de sociale bijstand geactiveerd worden en de persoon in een algemener sociaal kader geplaatst wordt, waarbij energie wellicht slechts één facet is van de moeilijkheden waarmee die te maken krijgt.

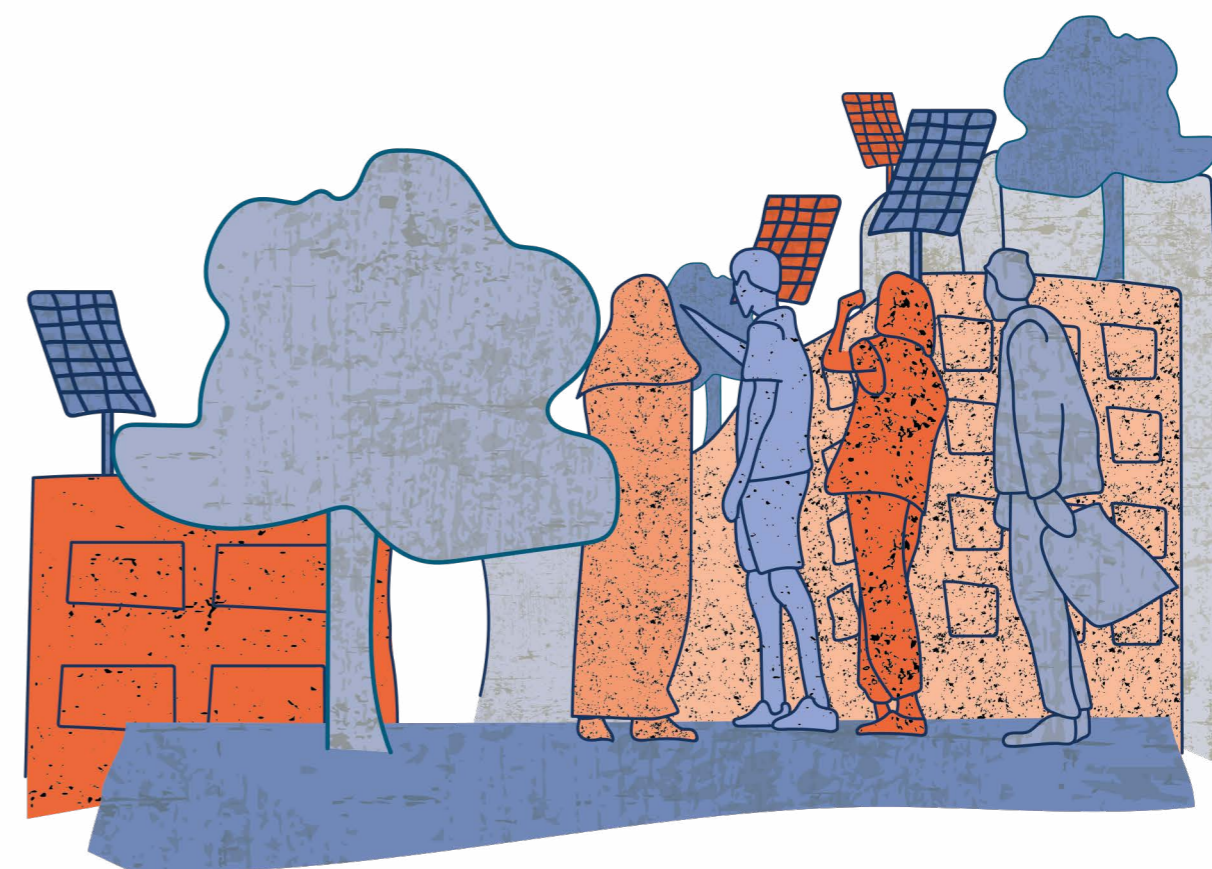
**De hierboven aangehaalde voordelen vereisen wel enige nuance, en wel op twee vlakken.**

Ten eerste is er het feit dat deze werkwijze – hoe doeltreffend ze ook is – **veel tijd en energie vergt**, zowel van de begeleiders als van de deelnemers. Het opzetten van een dergelijke werkwijze<sup>31</sup> vereist van de projectleiders niet alleen een sterke initiële mobilisatie, maar ook voortdurende verdere opvolging met duidelijke krijtlijnen, zodat de deelname optimaal blijft zonder dat de groepsdynamiek uitdooft.

Daarom is het ook noodzakelijk om de rollen van iedereen vooraf te formaliseren in een overeenkomst. De hulpverleners die in deze projecten stappen, moeten opgeleid, ondersteund en bewustgemaakt worden van de vereiste investeringen. Omgekeerd kan collectieve mobilisatie rond energie echter ook tot frustraties leiden bij de deelnemers en de soms al aanzienlijke mentale/sociale belasting van de gemobiliseerde personen nog verhogen.

Tot slot blijkt uit de afgenomen interviews dat het energiesysteem in België gezien wordt als structureel ongunstig voor huishoudens om toegang te krijgen tot energie, en dus herbekeken moet worden, los van het werk dat op het niveau van huishoudens verricht wordt. Pas dan zal de strijd tegen energiearmoede via collectieve projecten een optimaal effect hebben.

31 Gebaseerd op de gelijkwaardige kennis van de deelnemers en waarbij de realisaties uit de groep zullen voortkomen.



# CRÉE-AANPAK COLLECTIEVE AANPAK VOOR DE HERTOEF-EIGENING VAN ENERGIE EN WATER

Een van de pijlers van het Steunpunt SocialEnergie is innoveren en experimenteren met projecten voor toegang tot energie en water. Deze opdracht heet de 'Collectieve aanpak voor de hertoe-eigening van energie en water', of kortweg de CRÉE-aanpak.

Het doel is om collectieve en gemeenschappelijke ruimten te creëren waar men samen kan nadenken en inzichten kan bundelen om te antwoorden op problemen rond energie en water die zich stellen op individueel niveau.

Deze aanpak steunt op:

- \* het creëren van dynamieken met de burgers en partners;
- \* het creëren van tools voor actie en een beter begrip;
- \* het creëren van gezellige uitwisselings- en informatiemomenten;
- \* het creëren van ruimten voor experimenten en analyse.

De projecten die in deze publicatie belicht worden, zijn hier pioniers van. Sindsdien zijn er nog andere projecten ontstaan, of in ontwikkeling.

## HUURDERSGROEP VAN EN BORD DE SOIGNES (OVM)

Dit project, uitgevoerd in samenwerking met Equipes Populaires en het BRI-Co-systeem, is er gekomen op vraag van verschillende huurders van de OVM 'En Bord de Soignes'. Via regelmatige permanenties en de organisatie van een BRI-Co twee dagen op rij zijn een aantal prioriteiten bepaald:

- \* de gebrekkige communicatie met de OVM;
- \* de moeilijk te ontcijferen kostenafrekeningen;
- \* de gebrekkige communicatie met de technische dienst van de OVM;
- \* problemen met burens en onveiligheid.

Geleidelijk aan is er **een meer georganiseerde collectieve mobilisatie op gang gekomen**. De huurders hebben een eerste ontmoeting aangevraagd met de directie van de OVM en de verantwoordelijken van verschillende diensten. Hier konden de huurders de moeilijkheden toelichten die ze ondervonden en standpunten uitwisselen.

Er is ook werk gemaakt van een grondige analyse van de kostenafrekeningen. De huurders kregen begeleiding tijdens hun afspraken bij de dienst boekhouding. Zo kreeg men meer

inzicht in de aangerekende bedragen. Er bleven echter meningsverschillen bestaan over de bedragen, de verdeelsleutels en de verantwoording van de uitgaven. Verschillende collectieve momenten werden gewijd aan het onderzoeken van de verschillende wettelijke procedures om hun rechten te doen gelden. Er werd een nieuwe collectieve brief verstuurd met punten van onenigheid en suggesties. De raad van bestuur van de OVM heeft die grondig geanalyseerd en er constructief op geantwoord.

Het onderhandelingsproces loopt nog altijd.

## KRAKEEL

Dit is een **project dat opgestart werd door een medewerker van de Buurtactierelais (BAR's<sup>32</sup>) van de FdSS binnen een OVM** (De Brusselse Woning – Krakeelwijk). Een honderdtal huurders van hetzelfde gebouw hebben grote problemen ondervonden met de aansluiting van warm water. Het probleem werd uiteindelijk opgelost, nadat het maanden aangesleept had. De huurders hadden het gevoel dat ze geen gehoor vonden bij de OVM en wilden erkenning voor hun rechten en voor de geleden schade (bijvoorbeeld het ongemak en de kosten om zich buitenshuis te moeten gaan wassen).

De energiebegeleidsters, technisch adviseurs en juridisch consulentes van het Steunpunt SocialEnergie hebben hen geholpen om een dossier samen te stellen waarmee ze naar de OVM konden stappen om antwoorden en een financiële vergoeding af te dwingen.

Zo werd voor alle huurders, en niet alleen voor degenen die naar de bijeenkomsten geweest waren, een financiële compensatie verkregen op de afrekening die voor 2023 opgesteld zal worden<sup>33</sup>.

## STOP LOGEMENTS PASSOIRES

'Stop Logements Passoires' is een project ter **verbetering van de huisvesting van huurders op de private huurmarkt die in armoede en/of in een kwetsbare situatie verkeren, via een collectieve aanpak en sociale innovatie**.

Het uitgangspunt is de vaststelling dat de woning van vele arme en/of kwetsbare huishoudens niet voldoet aan gezondheidsnormen en buiten het bereik valt van overheidsmaatregelen ter verbetering van het gebouwenbestand via energierenovatie.

Het Brussels Gewest, dat moet voldoen aan Europese vereisten, heeft de RENOLUTION-strategie gelanceerd om het verouderde gebouwenbestand van lage kwaliteit in Brussel te renoveren. De RENOLUTION-premies maken deel uit van de maatregelen die het Gewest ingevoerd heeft. Eigenaars kunnen zo een deel van de kosten voor renovatiewerken recupereren.

Helaas zijn deze premies lang niet even toegankelijk voor alle Brusselaars. Het zijn vooral eigenaar-bewoners die aanvragen voor renovatiepremies indienen. Nochtans wordt in Brussel 61% van alle woningen betrokken door huurders<sup>34</sup>.

32 <https://www.fdss.be/nl/buiten-de-muren/buurtactierelais/>

33 Voor meer informatie, zie <https://www.pave-marolles.be/le-groupe-logement-querelle-en-quete-deau-chaude-et-de-respect/>

34 *Ibid.*

Ook slaan plaatselijke verenigingen al vele jaren alarm over de Brusselse situatie op het vlak van toegang tot huisvesting. Arme huishoudens (31% van de Brusselse bevolking leeft onder de armoedegrens<sup>35</sup>) hebben het alsmoer moeilijker om degelijke huisvesting te vinden. Tussen 2010 en 2020 zijn de huurprijzen in Brussel immers met 20% gestegen, zonder indexering<sup>36</sup>. Huurders moeten een aanzienlijk deel van hun inkomen aan huur besteden.

Hoewel het aantal premieaanvragen door eigenaar-verhuurders toeneemt, staat die stijging niet in verhouding tot het aandeel huurwoningen in Brussel. Dit valt te verklaren door een gebrek aan toegang tot informatie, angst voor werkzaamheden, onvoldoende financiële middelen, zware administratieve procedures, de verplichting om woningen stedenbouwkundig conform te maken, enzovoort. Een tweede verklaring ligt in het feit dat eigenaars het onmiddellijke voordeel van renovaties niet zien. De 'split incentive', waarbij belangen niet op elkaar afgestemd zijn, verklaart waarom woningen op de private huurmarkt doorgaans van lagere kwaliteit zijn dan woningen waar de eigenaars zelf wonen<sup>37</sup>.

Huurders in een kwetsbare situatie profiteren dus veel minder van de maatregelen voor energierenovatie. Bovendien lopen zij bij renovaties meer risico op het vlak van toegang tot huisvesting, door huurverhogingen of door uitzetting naar aanleiding van renovatiewerken<sup>38</sup>.

Daarnaast stellen maatschappelijk werkers al jarenlang in de praktijk vast dat huurders moeilijkheden ondervinden om hun recht op degelijke huisvesting te doen gelden, en dan voornamelijk door een gebrek aan informatie of uit vrees voor represailles.

'Stop Logements Passoires' heeft als voornaamste doelstelling de energierenovatie van woningen op de private huurmarkt via de mobilisatie en collectieve organisatie van huurders. Daarbij wordt voorrang gegeven aan het verbeteren van het wooncomfort en de bewoonbaarheid. Deze doelstelling wordt nagestreefd door de machtsverhouding tussen huurder en verhuurder in balans te brengen, door beide partijen te begeleiden en door te waken over het recht van elk huishouden op betaalbare, degelijke huisvesting.

Dit project wordt gezamenlijk uitgewerkt in het kader van een werkgroep die verschillende sociale actoren uit de energie- en huisvestingssector samenbrengt, aangestuurd door het team van het Steunpunt SocialEnergie. Tijdens verschillende bijeenkomsten is een gezamenlijke balans opgemaakt en een methodologie ontwikkeld naar het voorbeeld van de werkwijze van Alliance Citoyenne in het kader van het project 'Territoire Zéro Logement Passoire'<sup>39</sup>.

Die bestaat uit een reeks stappen die moeten leiden tot de verbetering van de woningen in een welbepaald gebied.

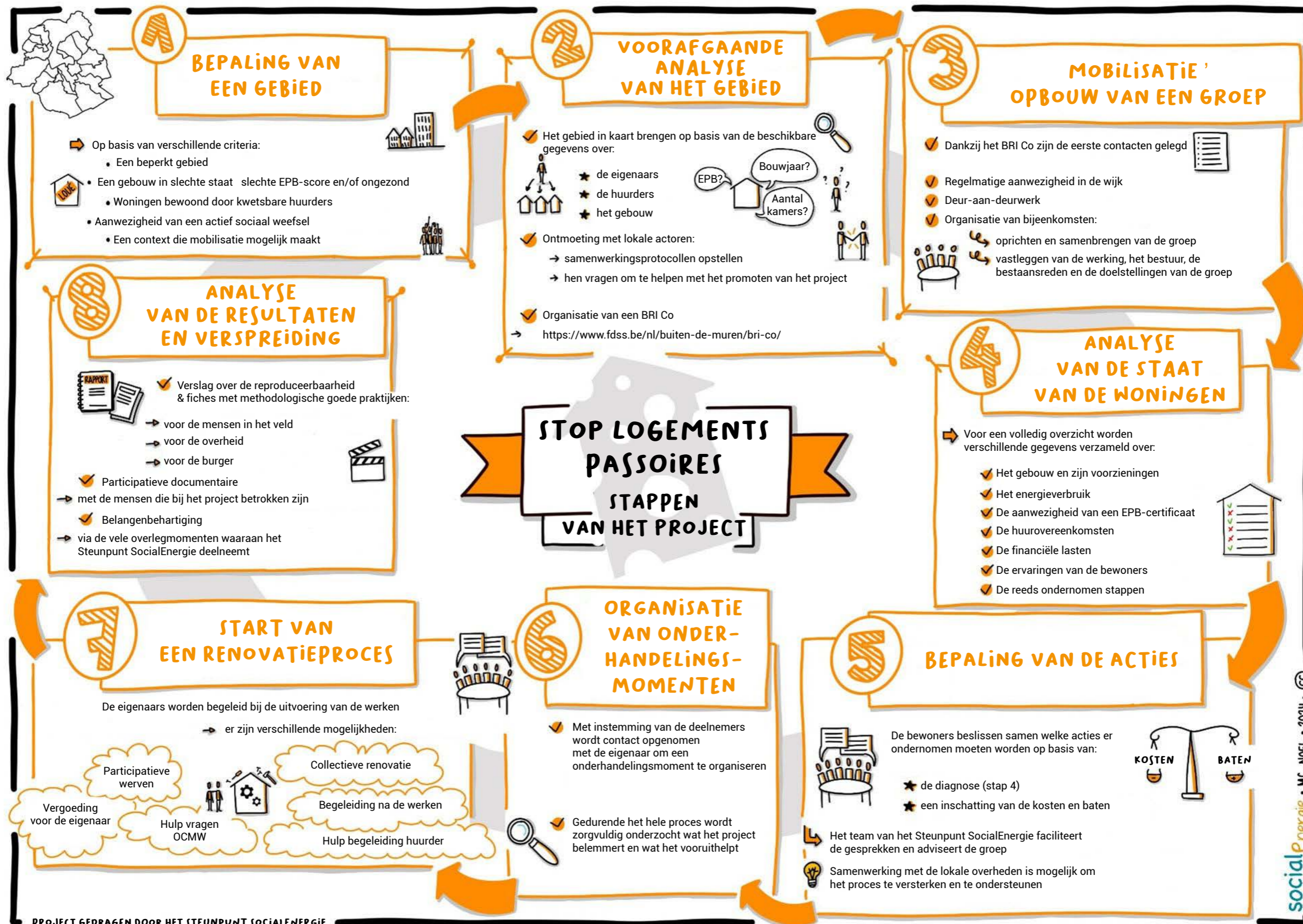
35 Observatorium voor Gezondheid en Welzijn, *Welzijnsbarometer 2020*, *Gemeenschappelijke Gemeenschapscommissie*, p. 25.

36 PERILLEUX, H. (z. d.), *En finir avec la grille des loyers ... et la rente locative !*, Belgisch Observatorium Maatschappelijke Ongelijkheid. [https://inegalites.be/En-finir-avec-la-grille-des-loyers?lang=fr&var\\_ajax\\_redir=1](https://inegalites.be/En-finir-avec-la-grille-des-loyers?lang=fr&var_ajax_redir=1)

37 MARECHAL K., MEYER S., *'Split incentive(s)' et rénovation énergétique des logements*, 2016, CEB Policy Paper.

38 Inter-Environnement Bruxelles, *Pour une rénovation ambitieuse du bâti bruxellois... avec un encadrement des loyers !*, 2024, <https://www.ieb.be/Pour-une-renovation-ambitieuse-du-bati-bruxellois-avec-un-encadrement-des-loyers>

39 "TeZeLoPa beoogt groepen huurders te begeleiden om renovatiewerken aan hun woning af te dwingen. Het team voert energieaudits uit en begeleidt bewoners om zich te organiseren in bewonersvakbonden, zodat ze hun stem kunnen laten horen bij de juiste actoren en hefboomen kunnen activeren om de eigenaar-verhuurder uit de 'renovatie-uitstelmodus' te halen. [www.precarite-energie.org/territoire-zero-logement-passoire-tezelopa-comment-la-mobilisation-des-locataires-peut-faire-sortir-de-la-reno-procrastination/](http://www.precarite-energie.org/territoire-zero-logement-passoire-tezelopa-comment-la-mobilisation-des-locataires-peut-faire-sortir-de-la-reno-procrastination/)



Door tussenbeide te komen bij arme of kwetsbare huurders van private woningen en bij hun verhuurders, wil het project twee belangrijke belemmeringen voor energierenovatie in Brussel wegnemen: het lagere aandeel renovaties uitgevoerd door eigenaar-verhuurders en het gebrek aan bescherming en begeleiding van private huurders. De begeleiding van huurders via een ecosysteem van gemobiliseerde actoren zou de renovatieprocessen kunnen vergemakkelijken en het uitstellen van renovatiewerken kunnen tegengaan.

Het bundelen van de eisen van huurders brengt niet alleen de machtsverhouding met de verhuurder in balans, om zo renovatieprocessen te versnellen, maar maakt van de huurders ook actoren van verandering, die zich hun woning sterker toe-eigenen. De verschillende voorbeelden van collectief werk met kwetsbare doelgroepen in deze publicatie hebben immers al aangetoond dat dit soort projecten leidt tot meer 'empowerment'.

Om 'Stop Logements Passoires' tot een goed einde te brengen en de nodige actoren te mobiliseren, werden verschillende financieringsaanvragen ingediend. Tot nu toe hebben die nog niet tot een resultaat geleid. Daardoor kon dit project, hoe goed het ook voorbereid was, niet effectief van start gaan in een eerste regio. Alle middelen kunnen echter ter beschikking gesteld worden van een partij die het project naar zich wil toetrekken.

Dit co-creatieproces heeft de samenwerking met andere actoren in de huisvestingssector versterkt en onze expertise in verschillende domeinen vergroot. Overal waar wij begeleiding bieden<sup>40</sup>, kijken we steeds naar een mogelijke collectieve aanpak van de problemen die mensen ervaren.

De volledige voorstelling van het project, de brondocumenten en de notulen van de werkgroep zijn beschikbaar op: [www.socialenergie.be/fr/stop-logements-passoires](http://www.socialenergie.be/fr/stop-logements-passoires)

<sup>40</sup> Begeleiding is een andere opdracht van het Steunpunt SocialEnergie en bestaat erin om maatschappelijk werkers en hun cliënten te ondersteunen bij het oplossen van concrete problemen in verband met de toegang tot energie en water. Bijvoorbeeld: de oorzaken van overmatig verbruik zoeken, kostenafrekeningen analyseren en soms betwisten, huisbezoeken afleggen en de verhuurders aanspreken op tekortkomingen inzake huurnormen, enzovoort.

# BIJLAGEN

## DRAAIBOEK VOOR DEELNEMERS

Kunt u zich in enkele woorden voorstellen?

Wat heeft u ertoe aangezet om naar de workshops te komen?

Wat heeft u ertoe aangezet om te blijven komen?

Hebt u met mensen in uw omgeving gesproken over uw ervaringen hier?

Houdt de energiekwestie u bezig? Op welke manier?

Is energie voor u een probleem (geweest)? Sinds wanneer?

Zijn er veranderingen geweest naar aanleiding van de workshops? Hebt u er voordeel uit gehaald?

- » Op het vlak van energie: verbruik of buurt (elkaar helpen, delen)
- » Op het vlak van sociale relaties (ontmoetingen, elkaar helpen, delen, sociale cohesie)
- » Op persoonlijk vlak (zelfbeeld, kennis opdoen, praktisch nut, enz.)

Mogelijke herformuleringen:

- » Is uw kijk op de buurt, de lokale actoren/verenigingen veranderd?
- » Hoe voelde u zich binnen de groep?
- » ...

Welke verbeteringen vallen er te overwegen?

## DRAAIBOEK VOOR PARTNERS

Wat heeft u ertoe  
aangezet om dit project  
op te starten?  
Wat was uw  
oorspronkelijke doel?

Is uw kijk gaandeweg  
veranderd?  
Op welk vlak?  
Hoe hebt u zich  
kunnen aanpassen?

Had het project  
een impact  
op uw manier  
van werken?

Hebt u veranderingen  
opgemerkt  
bij het publiek/  
de deelnemers?

Denkt u dat dit  
bijgedragen heeft  
aan de strijd tegen  
energiearmoede?

Zou u dezelfde  
werkwijze of tools  
opnieuw gebruiken?

Wat was er  
gemakkelijk/  
moeilijk? Eenvoudig/  
ingewikkeld? Wat  
waren de obstakels/  
hefbomen?

Wat is uw kijk op de  
energiekwestie in  
het algemeen? Welke  
aanbevelingen zou u  
willen doen?



SUNSUD



VOLTA-TAQA



GRIOTTES



STAND



**Het Steunpunt SocialEnergie is een gewestelijke dienst die maatschappelijk werkers in het Brussels Hoofdstedelijk Gewest ondersteunt.**

Het Steunpunt SocialEnergie ondersteunt maatschappelijk werkers in Brussel bij socio-energetische en socio-hydrologische kwesties van alle aard: sociaal, administratief, juridisch, gedragsmatig of anderszins.

In dat kader worden verschillende diensten aangeboden, waaronder een telefonische permanentie, de website [www.socialenergie.be](http://www.socialenergie.be), gratis opleidingen en begeleiding op maat.

Wij vinden dat toegang tot energie en water een basisbehoefte én een fundamenteel recht is, dat voor iedereen gegarandeerd moet zijn.

Vanuit die visie werken we analyses uit en formuleren we aanbevelingen.

[www.socialenergie.be](http://www.socialenergie.be)  
02 526 03 00  
[socialenergie@fdss.be](mailto:socialenergie@fdss.be)